



RAPPORT ACTIVITÉ 2021



Information

Le présent rapport dresse un bilan des actions entreprises en 2021 par la Communauté d'Agglomération du Grand Périgueux au vu des engagements pris par ses élus dans le cadre de leur projet de mandat 2014-2021.

Ce document constitue un outil de référence à l'attention des conseillers communautaires, des conseillers municipaux, des communes, des partenaires institutionnels et des administrés.

EDITO

Agir dans l'inconcevable



Jacques AUZOU

Maire de Boulazac-Isle-Manoire
Président du Grand Périgueux

L'année s'achève sur un certain nombre d'incertitudes conjoncturelles mais, pour autant, 2021 a été sans nul doute une année constructive. Les conditions, en particulier sanitaires, nous ont amené à marche forcée vers une mutation accélérée de nos pratiques et de nos perceptions de notre environnement. Cependant, nous avons su collectivement mobiliser notre énergie, nos compétences, notre savoir-faire pour tenir le cap et continuer à rendre aux usagers de notre territoire le service que nous leur devons et ce, sans préjudice. Le choix budgétaire fait cette année nous a doté des moyens nécessaires à la poursuite des projets structurants engagés et a créé le terreau propice à l'émergence d'une nouvelle politique de développement de notre territoire.

Nous avons porté notre administration à la hauteur de nos ambitions en la restructurant autour de la transition numérique, d'un nouveau centre technique et d'un futur siège social au cœur du quartier de la gare.

L'aménagement de notre territoire est structuré par le déploiement du Plan Local d'Urbanisme Intercommunal (PLUI) pour lequel nous avons lancé cette année, en concertation avec les communes concernées, 6 procédures de modification, complétées par un nouveau règlement de la publicité locale (RLPI).

La mobilité a été la priorité absolue de cette année 2021, projet au cœur du Plan de Déplacement Urbain 2020-2030 : une nouvelle halte ferroviaire à Boulazac opérationnelle depuis le début de l'année, une offre vélos renforcée pour un réseau de mobilités douces adaptées aux déplacements d'aujourd'hui.

Nous soutenons l'idée d'une aggro partout et pour tous et pour cela, nous nous sommes engagés à accompagner les communes dans la construction d'équipements au plus proche des habitants et en phase avec leurs besoins dans des domaines tels que la santé, l'accès aux activités sportives, ou l'attractivité commerciale des villages.

De la même manière, le développement économique reste une préoccupation centrale : dispositifs de soutien aux entreprises locales face à la crise COVID 19, maîtrise foncière, aide à l'implantation d'entreprises nouvelles sont autant d'actions phares portées par l'agglo.

En prolongement, nous nous sommes attachés à mettre en adéquation les besoins en formation recensés sur notre territoire et les moyens que nous y consacrons. Cette année, les travaux du Campus Périgord s'achèvent, les voies du Campus de la formation professionnelle seront bientôt pacifiées et l'offre sur notre territoire a été renforcée par l'ouverture notamment, d'une première année de PASS (parcours d'accès spécifique de santé) et d'une licence développeur Big data.

En point d'orgue de notre action, demeure la qualité des services que nous rendons à notre population par le déploiement de nos politiques en direction de l'enfance, de l'habitat et plus largement par le renforcement de la cohésion sociale entre communes, quartiers et tous les âges de la vie. En 2021, des travaux ont été réalisés sur les centres de loisirs de Coulounieix-Chamiers, Razac sur l'Isle et Boulazac et toutes nos crèches ont été équipées de pièces refuge climatisées. Nous traduisons aussi notre ambition d'une politique qualitative en matière d'habitat par des dispositifs concrets tels qu'Amélia 2 qui perdurera jusqu'en 2023 et qui a généré 6.51 M d'€ de travaux réalisés à 95% par des artisans locaux et aussi en apportant notre soutien financier aux communes qui créent des logements sociaux.

Le bilan de cette année 2021, dont nous espérons qu'elle marquera la fin de cette crise sanitaire, nous oblige à opérer des changements qui s'inscrivent dans le sens de l'Histoire et à penser un monde demain probablement bien différent. Nous devons penser et agir en responsabilité, préserver nos ressources et notre environnement, adapter nos comportements individuels et collectifs pour co construire des politiques publiques qui intégreront des enjeux inédits dans notre perspective de territoire de demain.

Avec nos remerciements à l'ensemble des partenaires :



SOMMAIRE

GOUVERNER ENSEMBLE ADAPTER L'ORGANISATION

6



- Carte d'identité 8
Une institution large et mobilisatrice
- Moyens financiers 10
Une stratégie budgétaire réfléchie pour se doter du pouvoir d'investir
- Moyens humains 12
Des agents mobilisés au quotidien pour assurer les services publics communautaires
- Projets d'organisation 14
Une administration à la hauteur des ambitions formulées pour notre territoire

16

AMÉLIORER LA MOBILITÉ EQUILIBRER LE TERRITOIRE



- 18 Urbanisme
L'agglomération de 2030 se construit dans les documents stratégiques d'aujourd'hui
- 20 Mobilité (PERIMOUV)
Des transports plus efficaces, plus faciles d'accès pour changer les habitudes
- 23 Numérique
Opérer une révolution avec la fibre pour abolir la fracture numérique
- 24 Equipements
Plus que le maintien, la construction de nouveaux services en milieu rural

26

PROMOUVOIR LES TALENTS RENFORCER LA DYNAMIQUE ECONOMIQUE VALORISER LES PATRIMOINES

- 28 Economie
Être un moteur pour la vie économique locale et sa dynamique de croissance
- 30 Enseignement supérieur
Consolider les liens entre économie et formation, avec l'emploi en ligne de mire
- 32 Tourisme
Renforcer l'attractivité, valoriser les patrimoines, fédérer les acteurs



CONFORTER LA QUALITÉ DE VIE DÉVELOPPER LES SOLIDARITÉS ÊTRE AU SERVICE DE L'HUMAIN

34



- Enfance 36
Bâtir et agir pour la génération à venir
- Habitat 38
Des logements adaptés aux besoins des habitants comme aux enjeux de demain
- Solidarité 40
Renforcer la cohésion sociale entre communes, entre quartiers, entre générations
- Renouveau urbain 42
Emploi, services publics, transports : réinvestir des « morceaux de ville » pour une cohésion sociale durable
- Environnement 44
Investir massivement, à la fois vite et durablement, pour protéger nos ressources
- Loisirs 46
Des équipements qui embellissent la qualité de vie



- GOUVERNER ENSEMBLE
- ADAPTER L'ORGANISATION



CARTE D'IDENTITÉ

Une institution large et mobilisatrice

Après des années d'élargissement du territoire, de renforcement des compétences et le renouvellement des instances, l'Agglomération bénéficie en 2021 d'une stabilité, pour cette première année de travail de la nouvelle mandature. L'ambition demeure la même : une Agglomération présente partout et pour tous !

Être en lien avec les élus municipaux

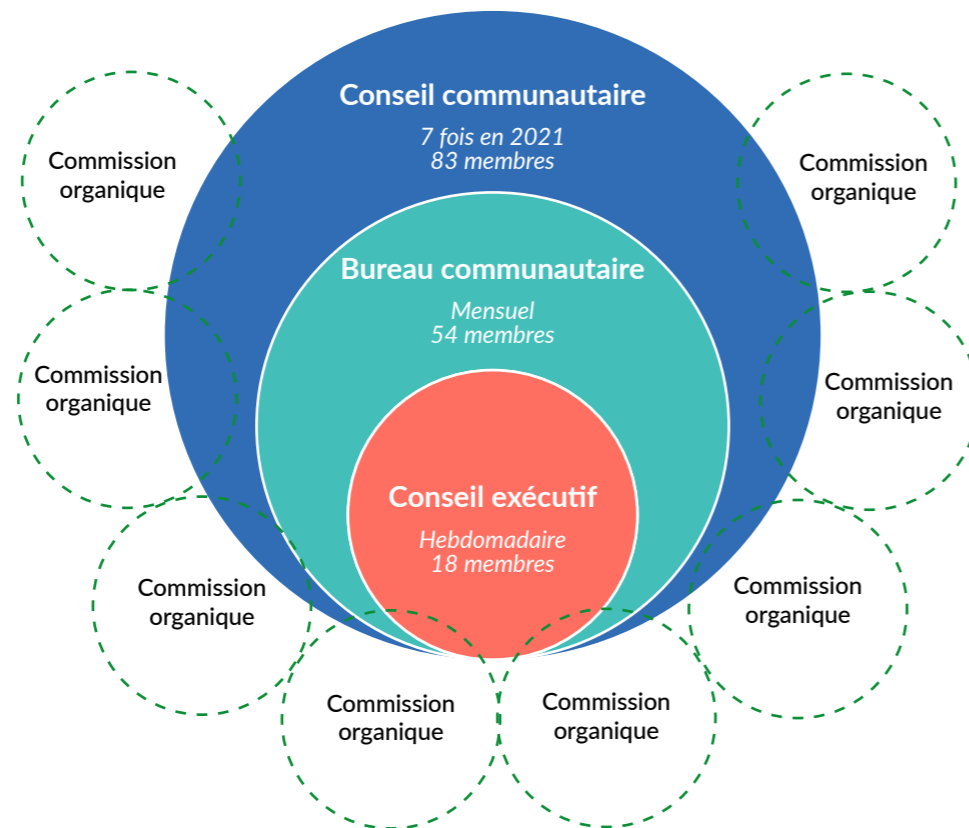
Dans le cadre du pacte de gouvernance délibéré fin 2020, un nouvel outil a été initié en juin 2021 pour développer les échanges entre l'Agglomération et les élus municipaux présents sur tout le territoire : des réunions de secteurs. 4 se sont tenues sur le territoire, à Antonne-et-Trigonant pour le Nord-Est, à Coursac pour le Nord-Ouest, à Val-de-Louyre et Caudeau pour le Sud-Ouest et à Saint-Pierre-de-Chignac pour le Sud-Est.

Les instances

Le **Bureau communautaire** élabore la stratégie d'action du Grand Périgueux et débat des dossiers majeurs en amont du Conseil. Il prend également des décisions dans certains domaines précis.

Le **Conseil exécutif** est une instance informelle de travail et de recherche de consensus pour préparer les décisions.

1 président : Jacques Auzou
15 vice-présidents
27 conseillers délégués



8 Commissions organiques, composées de conseillers communautaires, creusent les projets structurants nécessitant un travail préparatoire approfondi, en fonction de leurs thèmes :

- Administration
- Économie
- Action sociale

- Enfance/Jeunesse/Enseignement supérieur et Prévention
- Développement durable
- Tourisme
- Aménagement de l'espace
- Finances

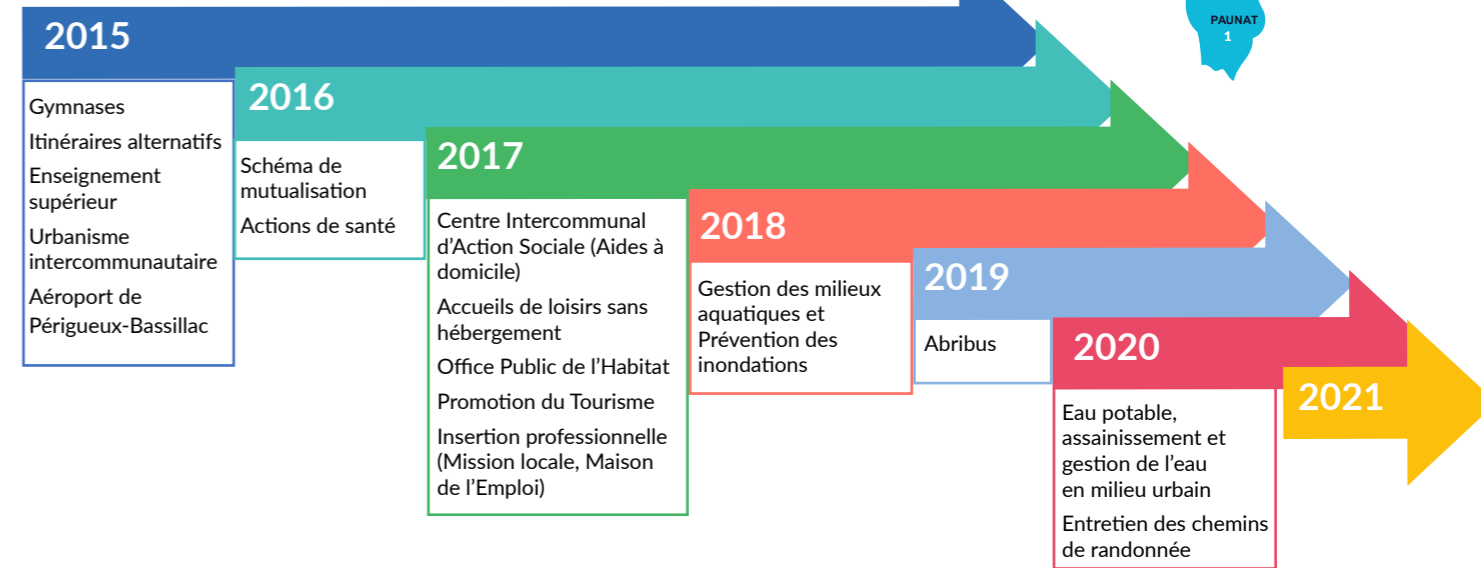
Le Conseil communautaire, élu en 2020 pour 5 ans, est composé de 83 conseillers, issus des Conseils municipaux des 43 communes qui composent le Grand Périgueux. 32% sont des femmes. La moyenne d'âge se situe à 61 ans.

La représentation par commune



«1»
 Nombre de représentants siégeant pour la commune au Conseil communautaire

Évolution des compétences



En chiffres

LE TERRITOIRE

- 1000** km², superficie du Grand Périgueux, soit 1/9 du département de la Dordogne
- 104 000** habitants, soit 1/4 de la population du Département
- 43** communes, dont certaines sont le fruit de fusions récentes

Et demain

UN NOUVEAU CONSEIL DE DÉVELOPPEMENT
 Le Conseil de développement est obligatoire au sein des intercommunalités de plus de 50 000 habitants, pour libérer la parole citoyenne, valoriser l'engagement des habitants et enrichir les décisions des élus. 107 membres de la société civile – 43 personnes tirées au sort par commune, autant désignées par leur maire et 21 associations ou acteurs locaux – prendront leurs fonctions à partir de 2022. Ils seront saisis sur l'aménagement du territoire, le développement durable... ou pourront s'autosaisir de tout autre sujet.



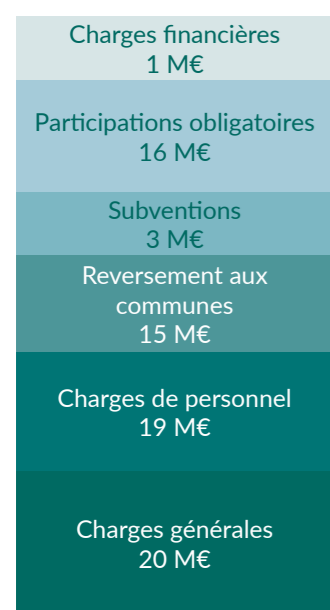
MOYENS FINANCIERS

Une stratégie budgétaire réfléchie pour se doter du pouvoir d'investir

Les points clés :

- 2021 - 15 M€ d'autofinancement
- Un niveau d'investissement élevé: 30 M€

FONCTIONNEMENT



Dépenses 74 M€

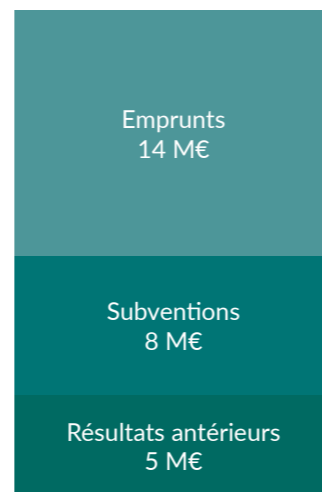


Recettes 90 M€

INVESTISSEMENT



Dépenses 37 M€

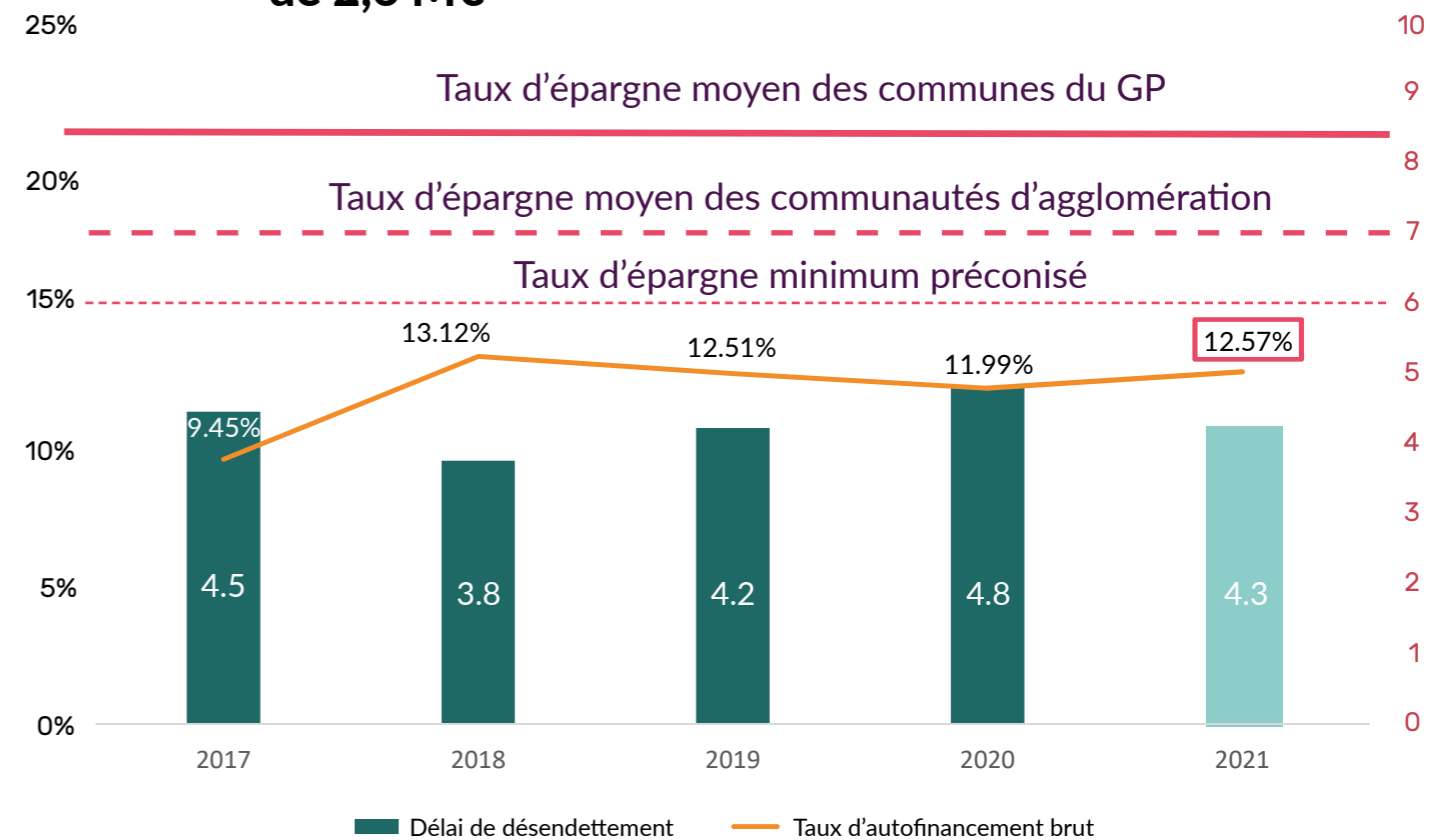


Recettes 27 M€

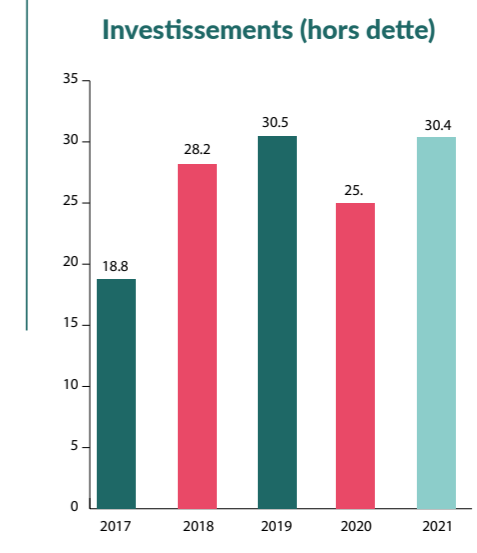
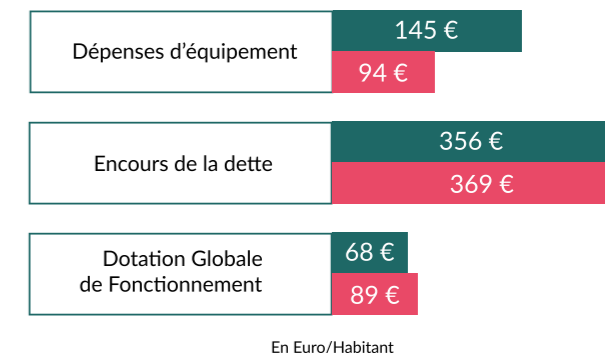
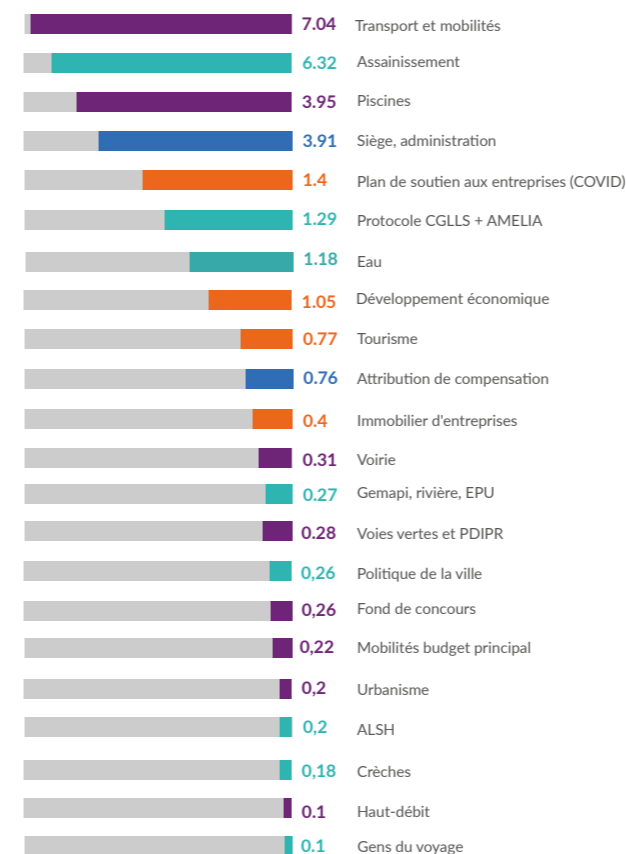
	Budget principal	Zones d'activité économiques	Immobilier privé	Eau	Assainissement	Mobilité
Fonctionnement	61.2 M€	0.6 M€	0.2 M€	3 M€	0.3 M€	8.8 M€
Investissement	19.3 M€	0.3 M€	0.4 M€	7.7 M€	1.3 M€	8.1 M€

Les dépenses de l'agglomération se répartissent en 1 budget principal et 5 budgets annexes

Les points clés : Des résultats dopés par des recettes exceptionnelles à hauteur de 2,6 M€



Niveau d'investissement en M€ en 2021





MOYENS HUMAINS

Des agents mobilisés au quotidien pour assurer les services publics communautaires

Le fonctionnement du Grand Périgueux repose au quotidien sur 471 agents, dont la plupart mobilisés dans les crèches, dans les centres de loisirs, dans les piscines. Un travail constant est mené sur les ressources humaines. Cela est nécessaire pour être présents dans les communes, au service des habitants, avec des moyens pourtant contraints et maîtrisés.

Loi sur la transformation de la fonction publique : quels impacts ?

Cette loi a modifié le cadre de nombreux sujets comme la carrière, le management, la mobilité, le dialogue social.

Entre avril et décembre 2021, élus, direction et représentants du personnel ont mené une réflexion stratégique sur les orientations à mettre en œuvre au Grand Périgueux en matière de ressources humaines.

Une dizaine de réunions ont eu lieu autour du recrutement, du parcours professionnel et de sa valorisation, des modalités de l'exercice professionnel, pour définir ces lignes directrices de gestion. A chaque étape, le groupe a dressé un état des lieux, avant d'évaluer ce que la loi amenait, et de construire des propositions à délibérer début 2022.

Le télétravail : une mesure phare de la Qualité de Vie au Travail

Une démarche d'amélioration de la qualité de vie au travail, incluant les risques psychosociaux et la lutte contre les discriminations, a été initiée par l'agglomération en 2018, autour de 46 mesures (400 000 €).

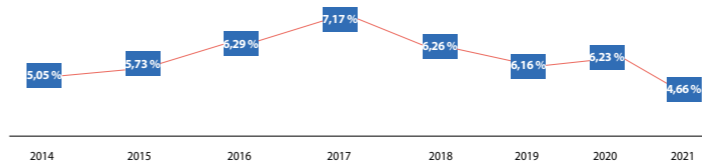
Concernant le télé-travail, des réunions associant des agents tirés au sort ont permis sur février et mars de penser l'organisation de ce télétravail, ses conditions, les moyens

nécessaires, les risques professionnels et l'accompagnement. Les demandes ont débuté à l'été et, fin décembre 2021, une trentaine d'agents le pratiquaient un jour par semaine.

Le déploiement des autres mesures s'est poursuivi en parallèle : recensements des bonnes pratiques et matériels dans les crèches, aménagement des locaux à Aliénor (voir p.14).

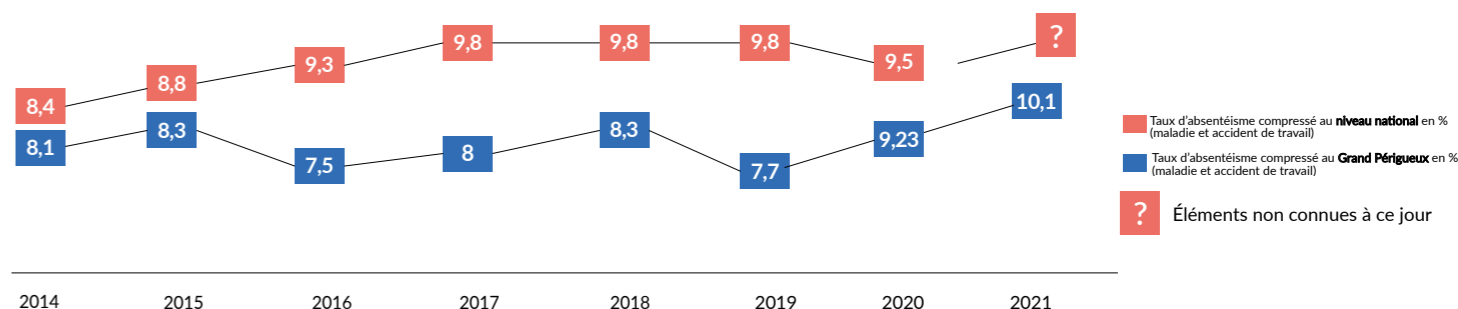
Comme en 2020, la gestion de la crise de la Covid 19 a marqué l'année 2021, avec des actualisations successives de protocoles sanitaires, l'adaptation continue des organisations de travail...

Taux d'emploi des travailleurs handicapés

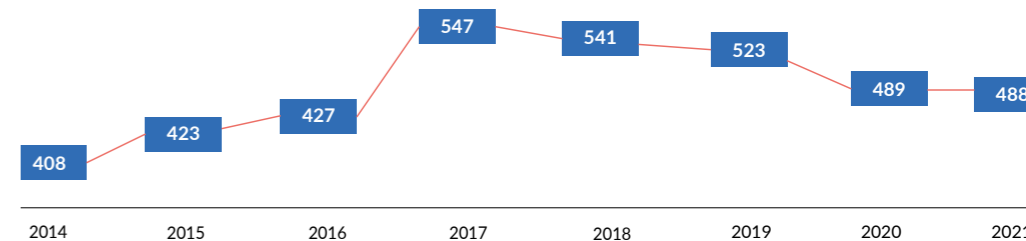


Le Grand Périgueux emploie plus de 4 % de travailleurs en situation de handicap par rapport à l'effectif total de ses agents (seuil fixé dans le cadre de l'article L.323-2 du code du travail).

Evolution de l'absentéisme

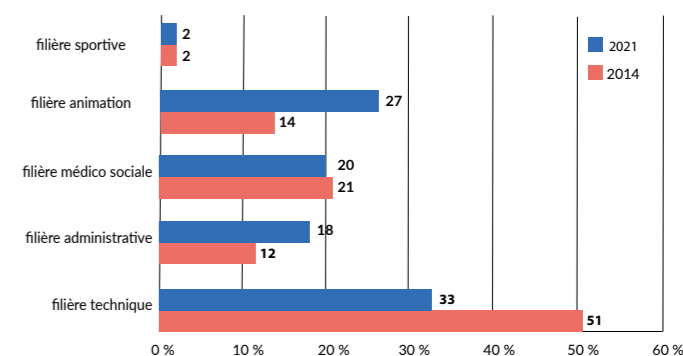


Nombre d'agents



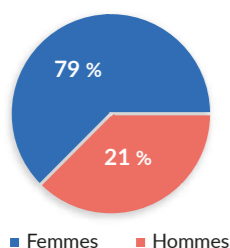
471 agents auxquels s'ajoutent 172 au CIAS, 88.61 à Péribus, 19.31 à l'OTI, 20.3 à la Mission Locale et 10 à la Maison de l'Emploi (en équivalent temps plein).

Comparaison de la structure par filière 2014/2021



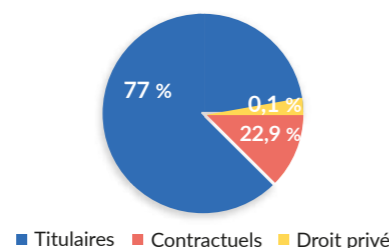
Profil des agents

Répartition Femmes/Hommes



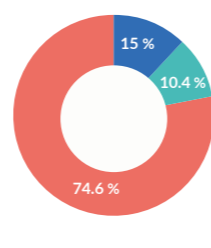
Les femmes sont majoritaires, une tendance qui s'explique par une surreprésentation dans la filière médico-sociale (crèches et centres de loisirs).

Statut des agents



Pour comparaison, la fonction publique territoriale emploie en moyenne à l'échelle nationale 25% de contractuels (chiffres DGAFP 2017).

Catégories



Catégorie A
Catégorie B
Catégorie C

En chiffres

LA COVID 19

240 agents concernés par une situation (positifs, cas contacts, garde d'enfants)

1685 jours d'absence

4 services ont essentiellement été touchés par la crise (fermeture ou service minimum) : la Petite Enfance, l'Enfance l'Administration (siège) et les Piscines

Et demain

La loi sur la transformation de la Fonction Publique a obligé les collectivités à définir leurs lignes directrices de gestion (LDG) à savoir les orientations RH pour les prochaines années. Dès février 2021, élus, direction, RH, représentants du personnel ont débuté les réunions autour de 3 thèmes : le recrutement, le parcours professionnel et sa valorisation, ainsi que les modalités de l'exercice professionnel. Objectif : présentation du projet du Grand Périgueux au 1^{er} trimestre 2022.

PROJETS D'ORGANISATION

Une administration à la hauteur des ambitions formulées pour notre territoire

Mettre en musique les ambitions portées par les élus pour le territoire nécessite derrière une organisation solide et souple, adaptée et modernisée. Restructuration de l'administration, construction d'un nouveau siège... de nouvelles bases ont été posées en 2021.

Emménagement au nouveau centre technique

Depuis le printemps 2021 et après six mois de travaux (octobre 2020-mars 2021), le Grand Périgueux dispose de nouveaux locaux pour son centre des services techniques, qui s'étendent sur plus de 2000 m². Ils permettent de regrouper les équipes et les matériels, fournissant aux structures un service et une assistance sur les bâtiments, les espaces verts et la sécurité. Ancienne imprimerie requalifiée, le bâtiment offre de plus une zone de stockage importante. Les travaux se sont chiffrés à 733 419 € HT (hors coût d'acquisition).

Les travaux ont débuté Espace Aliénor

En 2023, le siège du Grand Périgueux sera installé Espace Aliénor, au niveau du Quartier d'Affaires, le quartier stratégique développé par l'Agglomération à proximité de la gare de Périgueux.

Ce bâtiment de 8000 m², hautement performant sur le plan énergétique, regroupera, outre le siège, les organes de direction des structures « satellites » (Péribus, Centre Intercommunal d'Action Sociale, l'Office de Tourisme,

Maison de l'Emploi, Mission Locale, « Digital Valley ») et les services décentralisés de la Région Nouvelle Aquitaine...

Les premiers coups de pelles ont commencé en septembre 2021, permettant la réalisation des terrassements et fondations avant la fin de l'année. Une vingtaine d'entreprises, pour la plupart locales, interviennent dans la construction du bâtiment.

Travaux de l'Espace Aliénor



Jacques Auzou, Président du Grand Périgueux; Frédéric Périssat, Préfet de Dordogne; Delphine Labails, maire de Périgueux et conseillère régionale ainsi que Mireille Volpato, conseillère départementale ont posé la première pierre de l'Espace Aliénor le 12 octobre 2021.



Adapter l'organisation pour l'avenir

Aujourd'hui, trois piliers structurent l'action communautaire: les services aux habitants, l'aménagement programmé de l'espace et les transitions écologiques & économiques. Le Conseil communautaire a fait le choix de faire évoluer l'administration pour qu'elle intègre pleinement cette réalité. Une nouvelle organisation a été posée autour de 3 directions générales adjointes (ressource service publics, aménagement/ mobilité, développement territorial durable), 11 directions et 11 services, répondant à l'élargissement de ses fonctions. C'est le cas notamment de la démocratie participative, de l'action pour le climat, de la distribution de l'eau...

Le numérique, enjeu de transformation permanent

... Un enjeu de sécurité de plus en plus prégnant d'abord. Pour assurer la permanence des outils numériques et protéger les données de l'Agglomération, élus, agents et stagiaires doivent s'engager sur le respect d'une charte informatique et suivre les préconisations de l'Agence nationale de la sécurité des systèmes d'information. Le Grand Périgueux a initié en septembre une analyse de risques pour élever son niveau de sécurité.

L'enjeu porte aussi sur la modernisation et l'accès aux services. En interne, après un travail

structurant en 2019 et 2020 pour déployer une Gestion Electronique des Documents (GED), une autre évolution a vu le jour au niveau des ressources humaines. Depuis septembre 2021, les bulletins de paie, contrats, arrêtés des agents sont déposés dans un coffre-fort électronique, remplaçant le papier. Du côté du grand public, un portail en ligne a été ouvert pour les familles ayant des enfants en crèche ou en centre de loisirs. L'information de la collectivité s'est élargie avec l'ouverture d'une page Facebook en mai.

En chiffres

ÉVALUER LES RELATIONS À L'USAGER ?

9000 courriers arrivés au Grand Périgueux et 22 000 plus expédiés en 2021

1000 demandes transmises par le site internet

Les outils analytiques sur la téléphonie seront changés en 2022 pour permettre de calculer le nombre de communications téléphoniques.

Et demain

GRAND PÉRIGUEUX 2040

Les élus du Grand Périgueux ont fait le choix de consacrer le démarrage de leur mandat à l'aboutissement des grands projets engagés lors du précédent mandat et de prendre le temps de construire de manière concertée un projet de territoire ambitieux : Grand Périgueux 2040. En 2022, élus municipaux, acteurs locaux et agents construiront ensemble diagnostic, orientations et actions à déployer au cours des prochaines années.



-
- AMÉLIORER LA MOBILITÉ
 - ÉQUILIBRER LE TERRITOIRE
-



URBANISME

L'agglomération de 2030 se construit dans les documents stratégiques d'aujourd'hui

Compétente en matière de planification d'urbanisme depuis 2015, l'intercommunalité construit, suit et fait évoluer les documents structurants qui rendent possibles tous les projets d'aménagement, partout sur le territoire... En 2021, elle s'attèle à un enjeu complexe mais qui concerne chacun : la publicité dans l'environnement.

Facteurs 5

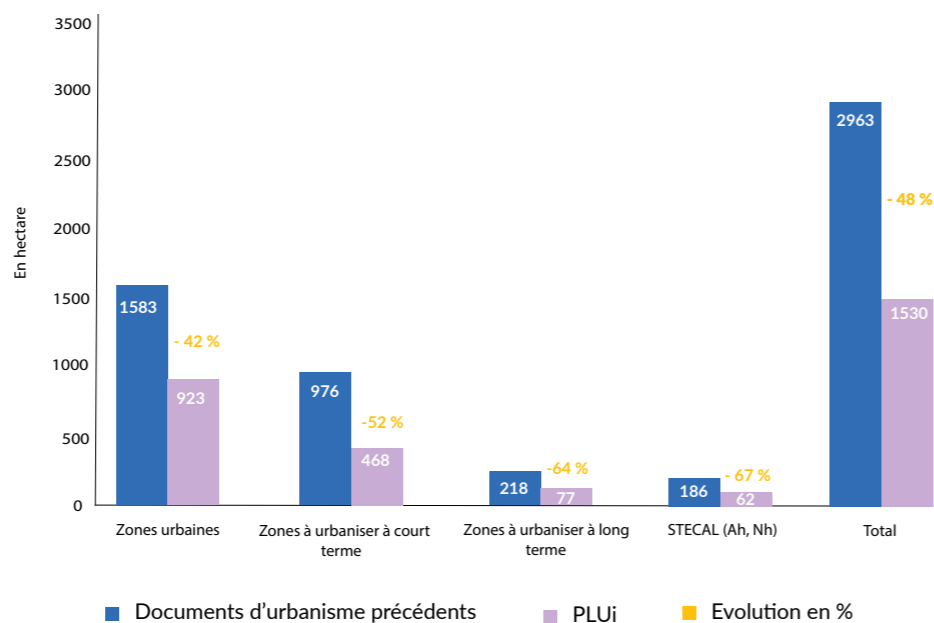
Le PLUi du Grand Périgueux est transversal. Il intègre 5 problématiques : l'habitat avec le Programme Local Habitat (PLH), la mobilité avec le Plan de Déplacement Urbain (PDU), le patrimoine et les paysages, les trames verte et bleue, et enfin la transition énergétique avec le Plan Climat Air Energie Territoriale (PCAET).

Faire vivre le Plan Local d'Urbanisme intercommunal (PLUi)

Ce document stratégique, approuvé en 2019 et qui structure l'aménagement du territoire, est vivant pour permettre de nouveaux projets. En 2021, le Grand Périgueux a lancé 6 procédures de modifications normales ou simplifiées.

Le SRADDET (Schéma régional d'aménagement, de développement durable et d'égalité des territoires) et le SCoT du Pays de l'Isle en Périgord (Schéma de Cohérence Territoriale)

se construisent en parallèle : deux documents qui s'imposent au PLUi. Le premier, à l'échelle de la Région Nouvelle-Aquitaine, a été arrêté en 2020. Le second, en projet, a fait en 2021 l'objet d'avis des Personnes Publiques Associées, notamment du Grand Périgueux, en vue d'une approbation en 2022. Ils rendront indispensable le lancement d'une procédure de révision du PLUi.



Le PLUi a déjà divisé par 2 le nombre de surfaces constructibles par rapport aux documents d'urbanisme antérieurs. Cette tendance devra se poursuivre pour prendre en compte les nouvelles réglementations, notamment la loi Climat et résilience (voir ci-contre).

L'ensemble des communes, à l'exception de Trélissac, adhère à un service instructeur commun porté par le Grand Périgueux. Ce dernier leur propose aussi un accompagnement pour l'utilisation du Système d'information géographique de l'Agence technique départementale.

Donner un nouveau cadre à la publicité locale

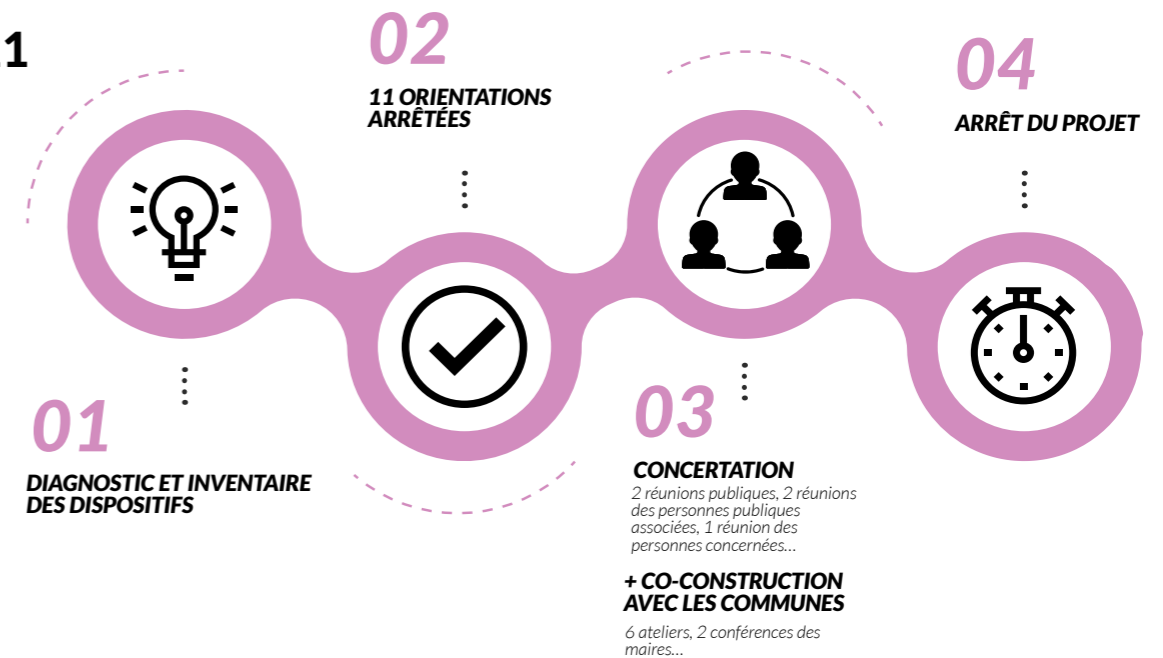
Le Grand Périgueux compte en 2021 six règlements de publicité différents sur son territoire (Périgueux, Boulazac-Isle-Manoire, Champcevinel, Marsac-sur-l'Isle, Chancelade, Trélissac) qui seront caduques à compter de juillet 2022. Il a lancé en février la construction d'un règlement local de publicité à l'échelle de son territoire, soit pour ses 43 communes.

Ce document encadrera l'implantation de la publicité extérieure (affiches, préenseignes, enseignes) et se co-construit avec

les communes, les citoyens et les acteurs concernés (commerçants, entreprises, afficheurs, responsables d'enseignes, associations de protection de l'environnement...).

Une phase de diagnostic a permis de définir les objectifs et de fixer 11 orientations stratégiques au document. Un travail sur le zonage et la réglementation a aussi été mené pour un arrêt du projet mi-2022 qui sera soumis à une enquête publique et à la consultation des acteurs associés.

En 2021



En chiffres

LE SERVICE INSTRUCTEUR COMMUN

10 agents

2976 demandes d'urbanisme intruites en 2021 pour le compte des communes (contre 2477 en 2020)

2253 Déclarations d'Intention d'Aliéner (DIA)

Et demain

INTÉGRER LA LOI CLIMAT ET RÉSILIENCE

En août 2021 a été promulguée la loi portant lutte contre le dérèglement climatique, dite « Climat et Résilience ». Elle vise à accélérer la transition écologique de la société et introduit la notion de zéro artificialisation, soit une préservation maximale des espaces naturels, agricoles et forestiers. Les textes encadrant l'aménagement du territoire vont devoir intégrer cette évolution dans les années à venir et les projets du Grand Périgueux être pensés à l'aune de cette contrainte.

MOBILITÉ

Des transports plus efficaces, plus faciles d'accès pour changer les habitudes

Le Grand Périgueux fait de la mobilité sa priorité absolue : modernisation du réseau de bus, incitation au vélo, aménagement des haltes autour d'une navette ferroviaire... 2021 est la dernière ligne droite pour préparer l'arrivée de cette dernière, projet au cœur du Plan de Déplacement Urbain 2020-2030.

Un réseau adapté aux déplacements d'aujourd'hui



Avec ses 44 circuits et 430 arrêts, les transports scolaires ont concerné 1910 enfants en 2021. Pour la 1ère fois, ils ont été ouverts aux étudiants post-bac et aux apprentis.



Une nouvelle halte ferroviaire en service à Boulazac depuis fin 2020

En construisant ou en réaménageant 4 haltes ferroviaires et leurs abords (à Razac-sur-l'Isle, Marsac-sur-l'Isle, Boulazac et Niversac), l'Agglomération veut accueillir en 2022 une navette ferroviaire qui circulera entre Mussidan et Niversac, assurant un train toutes les 30 minutes en heure de pointe. A Boulazac, la halte s'est construite de toute pièce (création de quais, mise en place d'une passerelle pour traverser les voies, aménagement du passage à niveau puis des abords de la halte). Et depuis le 13 décembre 2020, plus de 20 trains par jour en semaine s'arrêtent matin et soir dans les 2 sens à la halte de Boulazac.



L'arrivée d'un Bus à Haut Niveau de Service (BHNS)
Pour permettre à un Bus à Haut Niveau de Service (BHNS) de circuler de Coulounieix-Chamiers à Boulazac Isle Manoire et offrir un gain de temps aux voyageurs tout en incitant les automobilistes à se tourner vers les transports en commun, le Grand Périgueux aménage voiries et carrefours.
Une opération à 9 M€.

Septembre 2018
Mise en service du tronçon Place Francheville / carrefour Magot (de Périgueux à Boulazac Isle Manoire).
Novembre 2019
Mise en service du tronçon Mériller / Rond-point des Pyramides (Coulounieix- Chamiers).

Avril 2019
Mise en service du tronçon boulevard du Maréchal Juin / Rond-point des Poissons (Périgueux).
Automne 2021
Etude de circulation sur le dernier tronçon du BHNS à aménager, de la rue du Président Wilson au Cours Fénélon, en passant par la place Bugeaud et la place Francheville. Des aménagements provisoires sont installés pour anticiper leurs répercussions sur le trafic.

La modernisation des bus et des arrêts
Aucun renouvellement du parc de bus n'a été effectué en 2021 mais le Grand Périgueux, la régie Péribus et la RATP ont réalisé une étude pour conduire à une transition énergétique du parc. Celle-ci s'appuie sur l'acquisition progressive de bus électriques à compter de 2022 avec un nouveau plan de renouvellement de 3 véhicules par an. Tout au long de l'année, des tests ont été réalisés, en condition réelle avec plusieurs constructeurs. Concernant l'aménagement des arrêts de bus permettant aux personnes à mobilité réduite de les utiliser, il en existe plus d'une vingtaine sur l'agglomération. 5 ont été réalisés en 2021.
Enfin, pour améliorer l'information des voyageurs, le réseau de bus Péribus dispose de bornes, les 21 sur l'agglomération ont été achetées en 2021. Elles sont accompagnées de vidéosurveillance dans les bus.

15 avril 2021
Déménagement de l'agence Périgueux en plein centre-ville de Périgueux, à proximité des arrêts de bus les plus fréquentés. Il permet à l'agence de développer ses services en créant sur place un atelier de maintenance et de réparation pour les Pervélos.
Mai 2021
Expérimentation le dimanche soir d'un bus depuis la gare de Périgueux vers les logements universitaires et les internats.



Des lignes qui correspondent aux besoins
3 septembre 2018
Restructuration des lignes autour de 4 pôles centraux, de lignes express, de lignes de quartier et de lignes de rabattement, complétées par le Transport à la demande Télébus et l'offre Handibus étendue aux 43 communes.
Refonte des tarifs, avec une réduction de 40% du Pass mensuel, la mise en place de la gratuité pour les voyageurs les plus modestes...

Des transports connectés les uns aux autres
Grâce à la construction de Pôles d'Echange Multimodaux (PEM) sur chaque halte ou gare liées au projet de navette ferroviaire (voir page 22), les bus, cars mais aussi les vélos s'interconnectent avec les trains.
Le projet de gare de Périgueux est le plus emblématique de ces PEM, une vaste opération en 2 étapes (17 M€).

2019
Halte ferroviaire de Niversac : aménagement du PEM
Gare de Périgueux : inauguration de la 1ère partie du PEM (avenue Maréchal Juin).

Avril - Octobre 2020
Haltes de Boulazac et de Razac-sur-l'Isle : aménagements des parvis en PEM

23 août 2021
Gare de Périgueux : lancement de la 2ème phase avec le réaménagement du parvis et la construction d'une nouvelle passerelle pour rendre les quais accessibles à tous.



Une offre « vélo » de plus en plus diversifiée

Périverlo, le service de location de vélos existe depuis 2019. En 2 ans, il a séduit près d'un millier de personnes. Le parc compte 366 vélos dont 320 à assistance électrique, avec un taux annuel de location à 94% contre 85% en 2020.

La gamme s'est élargie en 2021 avec 2 biporteurs, 2 triporteurs et 2 vélos rallongés. L'aide (jusqu'à 500 €) pour acheter un vélo a aussi été étendue, aux vélos d'occasion notamment. 83 chèques vélo ont été alloués soit un montant

de 20 260 €. L'agglomération a aussi déployé une dizaine de box vélos dans les endroits stratégiques.

Dans le cadre d'un appel à projets lancé auprès des communes, des aménagements comme des liaisons ou pistes cyclables, bornes de recharge sont financés par l'agglomération. Les élus souhaitent atteindre une part modale du vélo de 8 à 10% en 2028 contre à peine plus de 2% en 2021.

Handibus

Ce service de transport collectif en porte à porte est réservé aux personnes à mobilité réduite. Les demandes se font sur simple appel téléphonique. En 2021, 3600 courses ont été effectuées.



NUMÉRIQUE

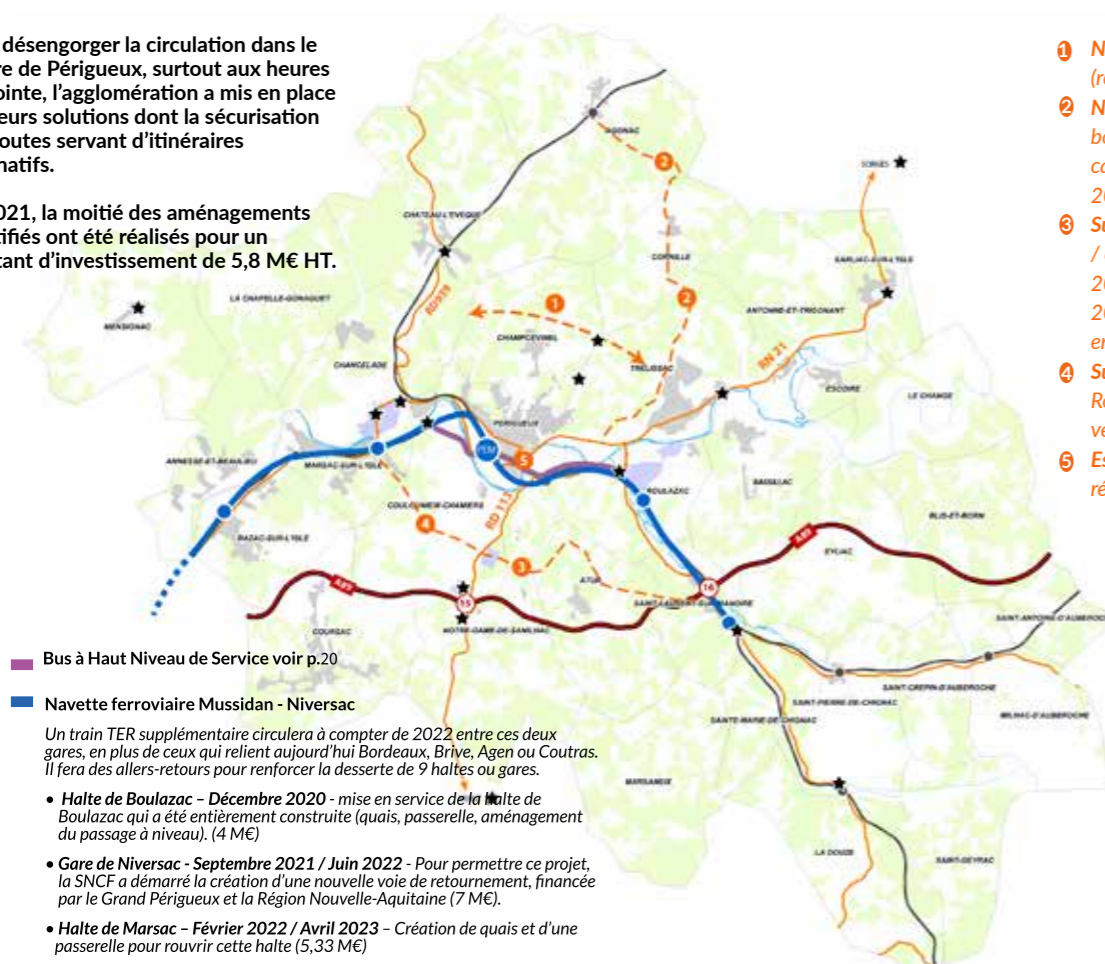
Opérer une révolution avec la fibre pour abolir la fracture numérique

Travaux réalisés par le Syndicat Mixte Périgord Numérique sur la commune de Boulazac Isle Manoire. En 2021, Le Grand Périgueux a participé financièrement au syndicat à hauteur de 102 198€ en investissement et 70 000€ en fonctionnement

Objectif : moins de voitures entrant dans Périgueux

Pour désengorger la circulation dans le centre de Périgueux, surtout aux heures de pointe, l'agglomération a mis en place plusieurs solutions dont la sécurisation des routes servant d'itinéraires alternatifs.

En 2021, la moitié des aménagements identifiés ont été réalisés pour un montant d'investissement de 5,8 M€ HT.



- 1 Nord - Paumarélie / Le Pouyaud (réalisé en 2018) RD3 prévu en 2023
- 2 Nord-Est - Jalot / Cornille (Traverse du bourg de Cornille réalisée en 2020, carrefour avec la RD69 : réalisé en 2021/2022) RD69 prévu en 2023
- 3 Sud-Est - Saint Laurent sur Manoire / entrée d'Atur (Réalisée en 2019 et 2021) Carrefour des 4 routes prévu en 2022. 4 routes/moulin à vent prévu en 2023
- 4 Sud-Ouest - Marival / Les Quatre Routes à Coulounieix-Chamiers (à venir)
- 5 Est-Ouest - Périgueux (phase 1 réalisée en 2019 / phase 2 à venir)

★ 10 parkings relais, 8 aires de covoiturage

Les élus veulent capter au maximum et le plus en amont possible, les flux des voitures venant de l'extérieur de la ville et encourager le report modal (trajets domicile-travail). Une nouvelle aire a été créée à Fouleix et une autre réaménagée à Château-L'Evêque.

En chiffres

PERIBUS

1 348 221 voyages en 2021 sur le réseau Péribus, contre 1 091 084 en 2020

1 436 000 km parcourus, en hausse par rapport à 2020 et 2019

56 bus circulant sur 29 lignes

6 328 000 € HT, c'est le montant de la dotation du Grand Périgueux versée en 2021 à l'EPIC Péribus.

Et demain

DE PÉRIBUS A PÉRIMOUV'

Le réseau de transport Péribus va encore évoluer. Au même titre que la gestion et l'exploitation du réseau, les services de mobilité durable associés (entretien des PEM et des parkings-relais...) vont en effet être confiés à partir du 1^{er} janvier 2022 et jusqu'en 2027 à un nouvel Etablissement Public Industriel et Commercial qui porte le nom de la marque mobilité du Grand Périgueux, Périmouv', pour regrouper transport public, transport scolaire, Périverlo...

Chacun doit avoir accès au numérique, même dans les campagnes les plus éloignées. La fibre est un enjeu essentiel pour le développement équilibré et l'attractivité du territoire.

Pour les élus du Grand Périgueux, l'accès de tous et depuis partout aux usages numériques est crucial, dans tous les domaines du quotidien : santé, éducation, services. Ils n'ont eu de cesse au cours de ces dernières années de se mobiliser pour l'aménagement numérique de l'agglomération. Les travaux ont commencé en 2017. Fin 2021, l'agglomération était couverte en très haut débit ou fibre à hauteur de 60% (secteur Appel à Manifestation d'Intention d'Investissement et Réseau d'Initiative Publique). Dans toutes les communes ce chiffre représente 87% de la population.

Etapas du déploiement

Pour raccorder un logement à la fibre, les travaux se découpent en 3 étapes :

- 1 Poser des armoires un peu partout sur le territoire
- 2 Tirer la fibre dans l'ensemble des rues
- 3 Installer des prises raccordables auxquelles les particuliers pourront connecter leur habitation (en choisissant un opérateur internet)



Le déploiement de la fibre se poursuit sur le territoire

Et demain

FIN DU DÉPLOIEMENT ?

Sur les 13 communes du cœur de l'agglomération, l'opérateur Orange s'est engagé pour une couverture intégrale en 2022. Sur le reste du territoire, le Schéma de Déploiement des réseaux de communication porté par le SMPN a été révisé pour acter la fin du déploiement en 2025.



EQUIPEMENTS

Plus que le maintien, la construction de nouveaux services en milieu rural

Le Grand Périgueux compte 43 communes, chacune avec la même importance. L'action intercommunale doit être présente partout et permettre un développement équilibré du territoire. C'est pourquoi elle construit ou soutient la construction d'équipements au plus proche des habitants.

Accès au soin, une préoccupation de l'agglomération

Désertification médicale, vieillissement de la population, besoin d'un service de santé de proximité... Pour toutes ces raisons, le Grand Périgueux soutient le développement d'équipements de santé. Après avoir construit en 2019 la Maison de Santé Pluridisciplinaire à Vergt, où exercent une vingtaine de professionnels et un Service de Soins Infirmiers à Domicile, il a lancé un fonds d'aide aux

communes souhaitant réaliser des équipements attractifs à destination des professionnels médicaux.

En 2021, ce dispositif a permis à Saint-Pierre de Chignac, l'installation d'un pédiatre dans la 2^e extension de la maison médicale, et à Coursac, l'accueil d'un ostéopathe, d'un psychologue, d'un pédiatre et d'un généraliste au sein d'une Maison de services.

Solidarité communautaire et nationale

Le Grand Périgueux reverse tous les ans à chaque commune, une partie de la fiscalité perçue à travers une Dotation de Solidarité Communautaire : 1,5M€. À l'échelle nationale, le Fonds de Péréquation Intercommunale et Communale (FPIC) opère une solidarité entre territoires. En 2021, son montant pour l'ensemble intercommunal se chiffrait à 3 014 140 € dont 1 583 509 € (55%) au bénéfice des communes et 1 430 631 € pour le Grand Périgueux.

Préserver l'attractivité commerciale de nos villages

Le Grand Périgueux est propriétaire de 4 multiples ruraux, dont celui de Lacropte. Une extension de 70m² y a été réalisée pour offrir un service de proximité avec bar, une seconde salle de restaurant, un débit de tabac et une terrasse extérieure.

porteuses de projets. Tout un travail a ainsi été mené du côté de Sorges et Ligueux en Périgord pour regrouper des commerces dans un pôle de près de 1000 m² où se côtoient depuis début 2021, épicerie, pharmacie, boulangerie-pâtisserie, services de soins à la personne.

D'autres projets sont en cours notamment à Savignac les Eglises et Saint-Paul de Serre où une épicerie/bar va être créée en 2022.

Ces travaux ont été terminés en décembre 2020 et les riverains peuvent profiter de cet établissement depuis 2021. Le Grand Périgueux accompagne également les communes

Le 30 juillet 2021, Jacques Auzou, Président de la Communauté d'agglomération du Grand Périgueux et Frédéric Périssat, Préfet de la Dordogne, ont signé le Contrat de relance et de transition écologique sous le haut patronage de Jacqueline Gourault, Ministre de la Cohésion des territoires.

Soutenir les projets d'équipement des communes

Pour aider une commune à réaliser un équipement utile pour le plus grand nombre, l'agglomération s'appuie sur un fonds de concours. Il s'agit d'une forme de participation financière solidaire. Chaque commune dispose d'une enveloppe réservée de 60.000 € sur la durée du mandat. En 2021, des projets ont été soutenus sur 9 communes pour un montant global attribué par Le Grand Périgueux de 365 000€. C'est le cas par exemple à Agonac, Razac-sur-l'Isle, Coursac et Val de Louyre et Caudeau pour la création d'un cabinet bucco-dentaire.

En chiffres

CONTRAT DE RELANCE ET DE TRANSITION ECOLOGIQUE

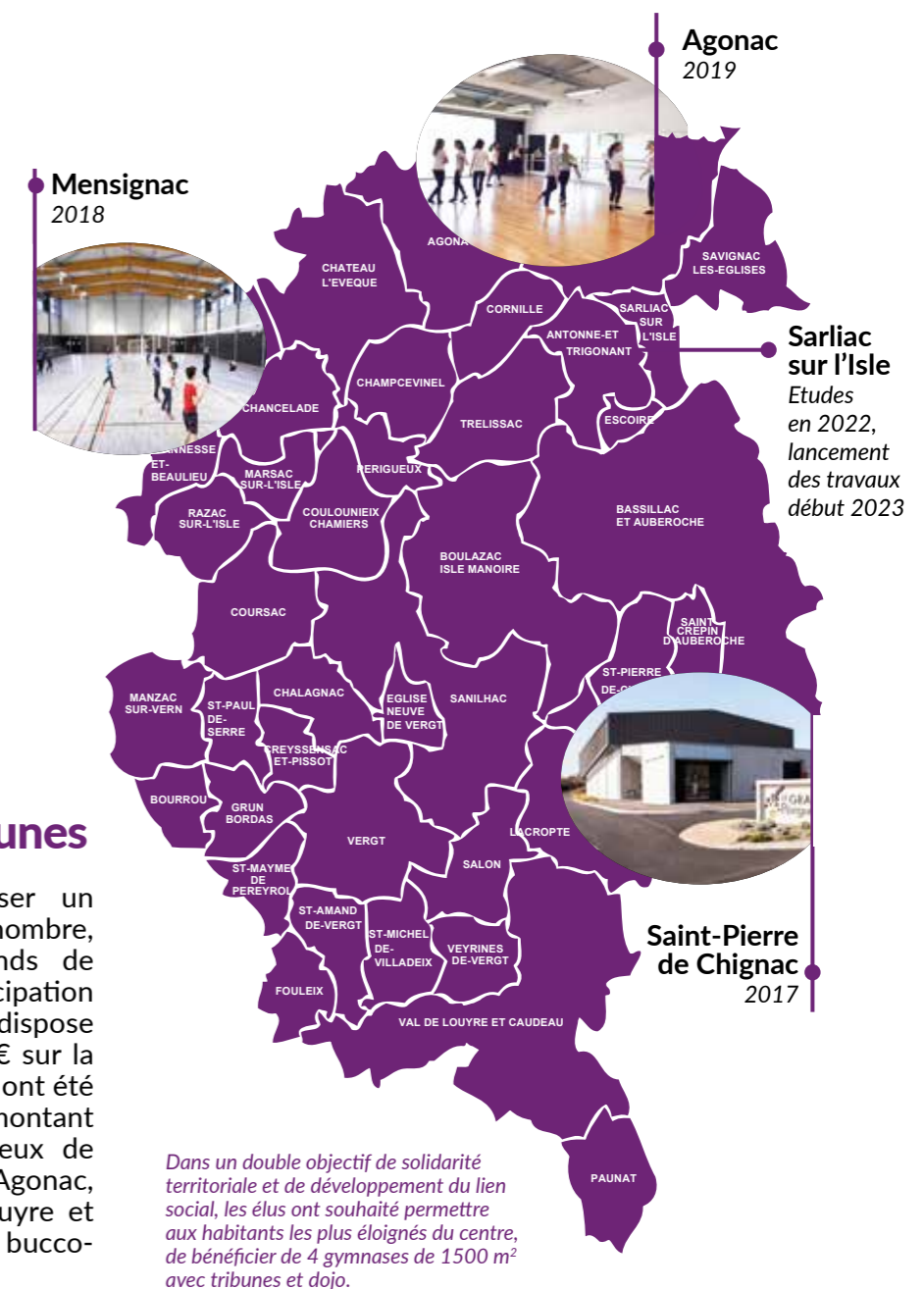
1 nouveau contrat entre l'Etat, le Grand Périgueux et ses 43 communes

645 le nombre de projets inscrits à l'horizon 2026

463 M€ le montant total d'investissement que ces projets représentent pour le territoire

4 piliers le désenclavement, la relance économique, la transition écologique, la cohésion

3 gymnases réalisés à la campagne



Et demain

LA GENDARMERIE DE VERGT

Une nouvelle brigade de gendarmerie va être construite à Vergt. Estimé à 2M€, ce projet est porté par le Grand Périgueux en co-maîtrise avec la commune de Vergt. Des bâtiments administratifs et techniques pour la brigade, 5 logements pour les familles et un hébergement pour un gendarme adjoint ainsi qu'un parking extérieur privatif vont être créés. En 2021, l'équipe de maîtrise d'œuvre a été choisie. Les études vont débuter en 2022 et les travaux commenceront en suivant.

Hommes
la Truffe

Une
Histoire
de Symbiose

- **PROMOUVOIR LES TALENTS**
- **RENFORCER LA DYNAMIQUE ÉCONOMIQUE**
- **VALORISER LES PATRIMOINES**



ECONOMIE

Être un moteur pour la vie économique locale et sa dynamique de croissance

Le Grand Périgueux a une règle en matière de développement économique : être à l'écoute des entreprises, s'adapter à leurs besoins. Il les accompagne dans leurs projets de création, d'implantation, d'investissement, de recrutement... Or en 2021, comme en 2020, la Covid 19 était au cœur de leurs préoccupations.

2 M€ mobilisés pour soutenir l'économie frappée par la crise sanitaire

Face aux lourdes conséquences de la Covid 19, le Grand Périgueux a prolongé en 2021 les mesures de soutien au tissu économique adoptées en 2020. Le fonds régional de prêts de solidarité et de proximité, créé lors de la crise, a été remplacé par un prêt à la personne pour conforter les fonds propres (250 000 €).

L'Agglomération a également déployé jusqu'au 31 mars 2021 un fonds d'accompagnement des commerces fermés en novembre 2020 : 276 commerces se sont ainsi vus rembourser leur loyer, soit 224 000 €. En parallèle, pour

développer la vente en ligne, elle avait adhéré à la plateforme « Ma ville, mon shopping » du groupe La Poste. Fin 2021, 128 commerces étaient présents, proposant près de 3000 produits. 35 300 € de ventes ont été réalisées.

3 campagnes de promotion y ont été lancées (2 en avril 2021 et 1 en décembre 2021), 598 codes promo ont été utilisés pour un total d'environ 12 000 €.

Pour le secteur du BTP, un plan exceptionnel de remise à niveau des bâtiments intercommunaux a été engagé (80 opérations pour 1,4 M€ sur 2 exercices).

La politique locale en matière d'emploi

Depuis 2017, un soutien à la politique de l'emploi s'opère à l'échelon intercommunal. L'Agglomération a signé en 2021, avec d'autres partenaires institutionnels, le nouveau protocole du PLIE (Plan Local pluriannuel pour l'Investissement et l'Emploi) porté par la Maison de l'Emploi (383 personnes rencontrant de nombreux freins à l'emploi ont été accompagnées, 996 contrats de travail ont été signés (CDD, intérim, CDI) en 2021). Le Grand Périgueux finance cette dernière (130 000 €) ainsi que la Mission Locale (86 000 €) où 735 jeunes ont été reçus en premier accueil en 2021 :

- 1 802 jeunes ont été accompagnés en 2021
- 9 % de jeunes sont mineurs
- 53% d'entre eux sont âgés de 18 à 21 ans
- 50% des jeunes ont un niveau CAP et infra et 50% des jeunes ont un niveau BAC et +

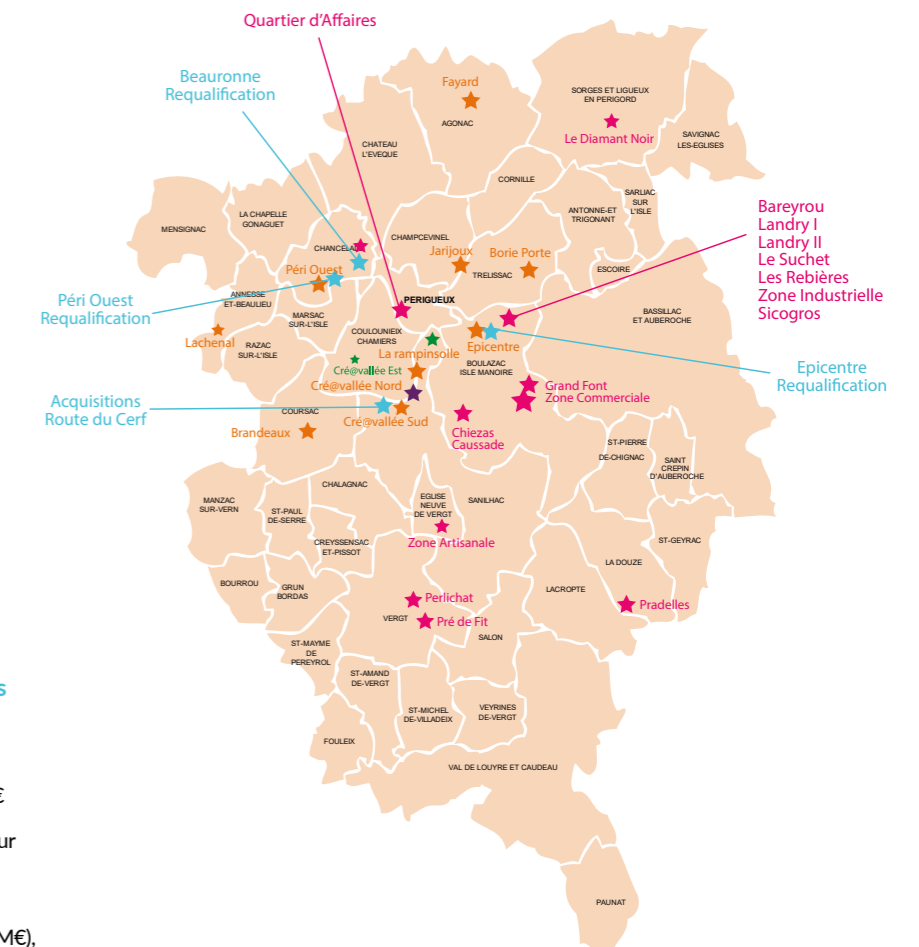
Focus sur les 735 nouveaux accueils :

- 96% se déclarent non mobiles au-delà de leur commune ou canton de résidence
- 24% possèdent une voiture (dont permis)
- 51% sont hébergés chez leurs parents, 32 % sur du logement provisoire et 23 % en logement autonome

superigueux-eco.com

Un portail de territoire a été lancé en avril 2021 pour promouvoir l'attractivité économique du Grand Périgueux, répertoriant tous les outils et contacts utiles aux entreprises.

500 Ha de Zones d'activité économique



Les premiers programmes immobiliers ont débuté en 2021 sur le Quartier d'Affaires du Grand Périgueux qui rassemblera à terme 35 000 m² de locaux à proximité de la gare de Périgueux. Fin 2021, seuls 9000 m² restaient encore à commercialiser sur les 5,5 hectares aménagés.

★ 3 projets de requalification se sont poursuivis en 2021

- Épicentre, opération de réaménagement sur 35 000 m² : rachat du bâtiment Daudou pour 65 000 €
- Péri-Ouest : lancement d'une étude complémentaire sur les espaces communs de la ZAE (optimiser la circulation, végétaliser, harmoniser les façades...)
- Îlot Beauronne : fin des acquisitions par l'EPF NA (1,2 M€), avec 2 projets de requalification en cours (création d'un pôle médical, pérennisation et agrandissement de l'hôtel de la Beauronne)

★ Projets ou extensions
Cré@vallée Est (Coulounieix-Chamiers) et Acquisitions Route du Cerf (Sanilhac)

★ Zones après 2014 ★ Zones avant 2014

Livrés en 2019, les 5,5 ha du Quartier d'Affaires, situés en plein cœur de Périgueux, derrière la gare, sont en cours de commercialisation. Au-delà de l'espace Aliénor (voir page 14), 3 terrains ont été réservés, pour un lancement des premiers programmes immobiliers en 2021. A terme, ce quartier devrait rassembler 35 000 m² de locaux.

★ La Pépinière d'entreprises Cap@cités

Cette structure accompagne sur un plan technique, financier et administratif les chefs d'entreprise, au démarrage et pendant les 3 premières années de leur activité. De 2009 à 2021, 32 projets ont été accompagnés. En 2021, 6 entreprises et 2 associations (Institut du Goût et French Tech) sont hébergées.

Incubation version agriculture

Le Grand Périgueux est propriétaire de 25 ha de terres agricoles pour développer des « espaces tests » proposés à des entrepreneurs en reconversion professionnelle souhaitant se lancer dans l'agriculture biologique.

En chiffres

DES AIDES DIRECTES ET INDIRECTES (HORS COVID)

31 commerces et artisans aidés dans le cadre du FISAC Pays de l'Isle 2018-2021, pour un total de 98 000 €

5 entreprises ont bénéficié en 2021 de 63 000 € d'aides à l'investissement créant 10 emplois

3 manifestations dédiées à promouvoir les filières soutenues : la fête de la Vannerie à Lacropte, la fête de la citrouille à St Mayme de Péreyrol et le séminaire de transmission des savoirs organisé par l'Institut du Patrimoine en Périgord.

115 000€ d'aides aux structures de développement économiques en 2021, dont 20 000€ pour la French Tech

Et demain

UNE DIGITAL VALLEY

La transformation numérique est un défi à relever pour les entreprises périgourdines. Pour les y aider, le Grand Périgueux porte le projet d'un pôle mutualisant tous les services indispensables à ces mutations : équipe d'ingénierie, logiciels d'analyse de données, etc. Installée dans l'Espace Alinéor (voir page 14), Digital Valley devrait proposer ses premiers services au cours du 1^{er} semestre 2023.



ENSEIGNEMENT SUPÉRIEUR

Consolider les liens entre économie et formation, avec l'emploi en ligne de mire

De grands projets visant à moderniser et renforcer l'offre de formation sur le Grand Périgueux touchent à leur fin ! Le Campus universitaire à Périgueux et celui de la Formation Professionnelle à Boulazac Isle Manoire, qui rassemblent la majorité des étudiants périgourds, n'ont eu de cesse d'évoluer avec le soutien de l'Agglomération pour être des lieux accessibles, connectés, attractifs.



La 1^{ère} année proposée par la faculté de médecine de Bordeaux sur le Campus Périgord

Conférence organisée le 8 novembre 2021 par le Grand Périgueux et le Comité Scientifique AcclimaTerra au lycée agricole, à Coulounieix-Chamiers, pour sensibiliser les étudiants aux dérèglements climatiques et à leurs conséquences, notamment sur les filières agricoles et l'environnement.

Les travaux se terminent au Campus Périgord

Le Grand Périgueux verse 400 000 € chaque année pour le fonctionnement du Campus. Ce dernier a fait l'objet d'une réhabilitation (5000 m²) et d'un agrandissement (1000 m²), terminés fin 2021. Pour ces travaux inscrits au contrat Plan Etat Région 2015-2020, le Grand Périgueux a participé à hauteur de 5,4 M€. Ils permettent d'accueillir l'Institut de Formation en Soins Infirmiers et l'Institut de Formation d'Aide-

Soignant, ce site étant déjà utilisé par l'Institut de Droit et d'Economie, l'Ecole de Professorat et de l'Education et l'Institut Universitaire de Technologie.

En 2021, l'Agglomération a également soutenu le projet d'aménagement cyclable de l'université, visant à installer 100 emplacements vélos et à sécuriser la voie d'accès à ces stationnements.

Une offre de formation renforcée

Pour que les formations proposées sur l'Agglomération correspondent bien aux besoins du territoire, le Grand Périgueux contribue à développer l'offre. C'est le cas par exemple, de la formation pour la 1^{ère} année du Parcours d'Accès Spécifique de Santé ouverte en 2020, de la licence développeur Big data ouverte en 2019 à l'IUT ou encore de l'aménagement en 2017 d'un cabinet

dentaire pour les stages de 6^e année en odontologie au Centre hospitalier. Des conventions partenariales pluriannuelles lient également à ce titre le Grand Périgueux à l'IUT et à l'Institut de Droit et d'Economie.

Le Grand Périgueux a voté 915 000 € de crédits d'investissement pour l'extension du Campus Périgord.

1^{ère} année pour la 1^{ère} année !

Depuis septembre 2020, la 1^{ère} année d'études de santé (PASS) proposée par la faculté de médecine de Bordeaux peut être suivie depuis le Campus Périgord. La 1^{ère} promotion, 2020/2021, a accueilli 18 étudiants avec un taux de réussite équivalent à celui de Bordeaux. A la rentrée 2021/2022, 21 étudiants faisaient partie de la deuxième promotion.

En chiffres

UN NOMBRE D'ÉTUDIANTS EN HAUSSE

3500 étudiants et apprentis sur le territoire en 2021

1524 étudiants inscrits en 2021 sur le Campus Périgord : INSPÉ de l'académie de Bordeaux (Institut national supérieur du professorat et de l'éducation) ; Formation en Droit, Science Politique Economie Gestion ; IUT ; Métiers de la santé (Infirmière, aide-soignante, PASS)

1700 étudiants stagiaires inscrits en 2021 sur le Campus de la Formation Professionnelle à Boulazac où ont été préparés les métiers de l'École de la CCI Dordogne et du CFA des Métiers : 7 filières métiers (vente, métiers de bouche...) et une soixantaine de formations du CAP au BAC+3.

Et demain

PLATIDO

Dans la continuité de son soutien à l'enseignement supérieur, à la recherche, au tissu industriel local, le Grand Périgueux accompagnera financièrement le projet de plateforme agroalimentaire technologique innovante du Campus Périgord, appelée Platido. Ce projet créera 3 espaces sur 450 m² pour accueillir des expériences de valorisation de « déchets » issus de la filière agroalimentaire. Platido sera utile aux entreprises, étudiants, chercheurs ou encore demandeurs d'emploi ...

Pacifier le Campus de la Formation Professionnelle

Situé à Boulazac Isle Manoire, le Campus de la Formation Professionnelle est unique en France. Permettant à 1500 jeunes de se former et d'accéder à une cinquantaine de diplômes, il a bénéficié d'importants travaux au cours de ces dernières années : 2 résidences hôtelières ont

été construites et les lieux de formation agrandis. Pour aller plus loin et améliorer l'attractivité du site, le Grand Périgueux a commencé en novembre 2021 des travaux de sécurisation des voiries pour un montant total de 3,3 M€ dont 974 000 € à la charge de l'Agglomération.

Prévoyant notamment la création d'un rond-point et d'une nouvelle entrée, l'aménagement d'une voie partagée, l'agrandissement du parking, ils devraient être terminés pour la rentrée 2022.



TOURISME

Renforcer l'attractivité, valoriser les patrimoines, fédérer les acteurs

Le Grand Périgueux dispose d'un fort potentiel touristique, avec de nombreux atouts partout, de Paunat à Agonac. Par l'intermédiaire de son office du tourisme – intercommunal depuis 2017 –, il travaille à les mettre en musique, à les renforcer et les promouvoir pour servir le développement économique du territoire.

L'OTI, son excellence renouvelée

L'Office de Tourisme Intercommunal (OTI) du Grand Périgueux a terminé l'année 2021 en beauté. Un arrêté préfectoral a scellé à la fin décembre l'excellence de la structure qui a obtenu le renouvellement de son classement en catégorie 1.

Cette opération se déroule tous les 5 ans, sur dossier et à l'appui de près de 20 critères (maintien d'un accueil physique de qualité notamment

pour la clientèle étrangère, recours aux nouvelles technologies pour informer le public...) permettant de valider un très haut niveau en termes d'offres et de services rendus.

En octobre 2021, l'Office de Tourisme a également connu un autre renouvellement : celui de son identité graphique, avec l'adoption d'un nouveau logo.

5 projets retenus en 2021

Une des actions du Schéma Local de Développement Touristique du Grand Périgueux (2018-2028) a pour but d'enrichir et de mailler l'offre touristique du territoire, en lançant un appel à projets auprès des communes et acteurs privés qui créent et développent des équipements touristiques ou de loisirs. Lancé pour sa première édition en 2020, le second appel à projets a été clôturé en décembre 2021. Les 5 dossiers retenus pour

un montant total de subventions à hauteur de 211 852 € sont : la restauration d'un parc résidentiel et de loisirs à Cornille, la seconde phase du Parcours gallo-romain de la ville de Périgueux, la mise en œuvre d'un sentier découverte du patrimoine à Cendrieux, la création de 3 meublés de tourisme à Périgueux et la participation au projet de restauration du domaine de la Jarthe à Coursac.

Des événements pour rayonner loin !

Le Grand Périgueux soutient financièrement les manifestations culturelles et sportives contribuant de par leurs retombées médiatiques au rayonnement de l'Agglomération à une échelle régionale, nationale, voire même internationale. 12 associations culturelles (Mimos, Musique en Sol...) ainsi que le Tour du Limousin ont bénéficié de subventions. Des partenariats d'image sont également travaillés

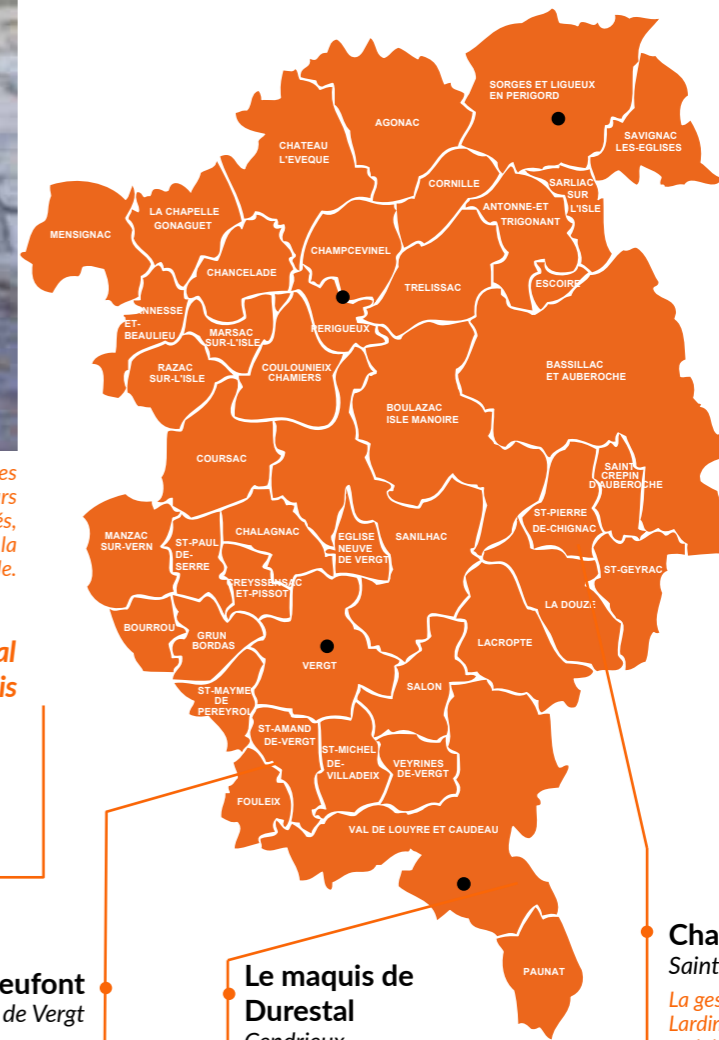
avec les grands clubs sportifs jouant en national (Basket, Rugby, Football) ou avec des sportifs s'entraînant pour les Jeux Olympiques.

Deux champions sont concernés pour l'année 2021-2022 : Manon Hostens en kayak et Yohan Kowal pour l'athlétisme. 213 000 € ont été attribués pour les clubs phares et sportifs de haut niveau.

Pour bien visiter Périgueux et inciter les touristes à y rester plusieurs jours, 12 parcours de découverte ont été identifiés et dessinés, proposant une déambulation urbaine valorisant la diversité et la richesse patrimoniale de la ville.

L'Office de Tourisme Intercommunal (OTI) du Grand Périgueux est depuis 2019 un Etablissement Public à Intérêt Industriel et Commercial (EPIC) dont le budget s'élève à 1 700 000 M€ en 2021.

Des équipements touristiques touchés eux-aussi



La base de loisirs de Neufont Saint-Amand de Vergt

Le Grand Périgueux réaménage entièrement le site de Neufont, qui après 50 ans d'existence ne répond plus à la réglementation actuelle. 2021 marque la fermeture provisoire de l'étang et le confortement de la digue pour répondre à la demande de l'Etat. D'autres travaux sont prévus pour élever en gamme le camping et reconstruire une nouvelle guinguette. La réouverture du site est programmée pour 2023 (voir pages 46)

Le maquis de Durestal Cendrieux

L'étude confiée par l'OTI au cabinet Eugène a pris fin en mai 2021. Elle a pour objectif de définir un concept pour la création d'un Centre national dédié au maquis. Un scénario a été retenu avec 4 enjeux : touristique, pédagogique, civique et culturel.

Chai de Lardimalie Saint-Pierre de Chignac

La gestion du Chai de Lardimalie a été confiée en juin 2021 à l'OTI. Un travail conséquent de réorientation de l'objet de la visite a été effectué en s'appuyant sur le parcours du fondateur du site, Jules Honoré Sécrestat.

L'éco-musée de la Truffe Sorges et Ligueux en Périgord

Pour développer la visibilité de l'éco-musée de la truffe, un travail est mené avec l'Institut du Goût du Périgord, le Département de Génie Biologique, Laboratoire de Chimie et Biologie des Membranes et Nano-objets de l'UT de Périgueux, Evidence Aromatic (Paris) et la Fédération Départementale des Trufficulteurs du Périgord. En 2021, il a accueilli 4806 visiteurs.

Le village vacances de France Sorges et Ligueux en Périgord

Une étude de repositionnement du site construit dans les années 70 et exploité par l'association VVF, est engagée depuis 2021 (35 000 € dont 15 000 € de la Région). 2 scénarios sont possibles : valorisation touristique classique ou valorisations des potentiels géo-économiques (cuisine pédagogique à disposition des chefs cuisiniers, séminaires...)

Bureau d'information touristique

En chiffres

UN SECTEUR STRATÉGIQUE

83 784 286 €

les retombées économiques du tourisme sur le Grand Périgueux de mai à décembre 2021

748 612 000 € les retombées départementales

75 000 visiteurs dans les bureaux et sites gérés par l'OTI (hors l'étang de Neufont).

312 hébergeurs, restaurateurs et sites partenaires de l'OTI

Et demain

ARRÊT HALLE DE NIVERSAC

La gare de Niversac en pleine transformation se situe à la sortie de l'autoroute A89 sur la route du Bugue et de Sarlat : un lieu idéal pour mieux orienter les touristes arrivant sur le Grand Périgueux. L'ancienne halle de marchandises à côté de la gare, propriété de la mairie de Boulazac Isle Manoire, va être réhabilitée et, parmi les projets, celui pour l'Office d'y ouvrir un nouveau bureau d'information touristique.



- CONFORTER LA QUALITÉ DE VIE
- DÉVELOPPER LES SOLIDARITÉS
- ÊTRE AU SERVICE DE L'HUMAIN



Un projet éducatif guide les actions menées dans les centres de loisirs : découvrir la citoyenneté, promouvoir la mixité, se confronter aux autres et trouver sa place... Ici, la crèche de Clos Chassaing à Périgueux lors d'une animation



ENFANCE

Bâtir et agir pour la génération à venir

Avec près d'une trentaine de structures accueillant les enfants depuis leur plus jeune âge jusqu'à l'adolescence, le Grand Périgueux accompagne la future génération. Que chaque parent trouve une solution de garde qui lui convienne, que chaque enfant s'éveille au contact des autres, voilà le sens des actions que l'Agglomération mène tout au long de l'année.

Une approche responsable

Soucieuses de préserver l'environnement, les crèches redoublent d'initiatives comme la pratique du nettoyage sain ou l'utilisation de couches lavables. 2 éco-agents ont ainsi été formés pour accompagner la bonne application des protocoles mis en place et former agents et parents aux pratiques responsables.

Et encore la crise sanitaire

Comme en 2020, la crise sanitaire a eu des répercussions sur les structures liées à l'enfance. 157 jours de fermeture pour les crèches, soit 1451 places fermées et 624 jours d'absence enfants « cas contact ». L'aide estimée de la CAF pour l'indemnisation de ces places fermées est de 172 345 €. Par ailleurs, les centres de loisirs

ont fermé au printemps 2021 (confinement), à l'exception de 2 structures à Coulounieix-Chamiers et Boulazac Isle Manoire (Boulazac) pour assurer un service minimum pour les personnels prioritaires.

Partout, des protocoles sanitaires stricts ont été appliqués, se modifiant au fur et à mesure.

2021 ou la mise en application de la loi ASAP

Fin 2020, la loi d'Accélération et de simplification de l'action publique (ASAP) était votée, imposant des évolutions, entre autres, au secteur de la Petite Enfance.

élargies pour mieux renseigner les familles sur tous les modes de garde, accompagner les futurs professionnels et encourager les vocations.

Du côté des Etablissements d'Accueil du Jeune Enfant, la loi ASAP a notamment permis aux micro-crèches d'accueillir 12 enfants au lieu de 10.

Parmi les nouveautés, elle a transformé en 2021 les Relais Assistants Maternels (RAM) en Relais Petite Enfance (RPE). Ces structures disposent de missions

De nombreux travaux !

Le Grand Périgueux engage chaque année des travaux pour rendre les lieux accueillant les enfants toujours plus agréables.

Manoire (Boulazac) par la mise en place de toiles d'ombrage ou encore à Chalignac avec de nouvelles clôtures plus sécurisées. Les crèches ont également toutes été équipées de pièces de refuge climatisées.

En 2021, ils ont essentiellement été entrepris sur les centres de loisirs à Coulounieix-Chamiers avec des aménagements extérieurs, à Razac-sur-l'Isle pour remettre en état les façades extérieures, à Boulazac Isle

Ces investissements ont permis de soutenir la relance des entreprises locales du BTP, face à la crise sanitaire.



16 Crèches

1002 enfants accueillis dans les crèches
522 places d'accueil en crèche
738 demandes d'accueil en crèche

57% de réponses positives, 10% conservées sur liste d'attente, 43% de demandes refusées
6413€ ce que coûte une place en crèche par an (net)



4 Relais Petite Enfance

4 animateurs au service des assistants maternels, des gardes à domicile et des parents. Ils couvrent l'ensemble du territoire
398 assistants maternels agréés offrent 1340 places d'accueil



13 Accueils de Loisirs Sans Hébergement

2500 enfants inscrits de janvier à décembre 2021 le mercredi et pendant les vacances
1692 sur l'été 2021
1900 familles au total

En chiffres

VACANCES APPRENANTES

15 séjours organisés l'été par les centres de loisirs, dans le cadre de ce dispositif étatique

186 enfants de 6 à 14 ans sont partis à l'aventure (2.3 fois plus qu'en 2020 !)

80% le taux de remplissage de ces séjours

Et demain

NOUVELLES RÈGLES AVEC LA CAF

2021 a aussi marqué la fin des Contrats Enfance Jeunesse signés avec la CAF. Le travail préparatoire a été lancé pour la mise en place de la nouvelle Convention Territoriale Globale. Celle-ci encadrera jusqu'en 2025 les futurs financements de cet organisme en matière de Petite Enfance, d'Enfance, de Santé... Elle devra être signée d'ici la fin de l'année 2022.



HABITAT

Des logements adaptés aux besoins des habitants comme aux enjeux de demain

Le Programme Local de l'Habitat Durable cadre la stratégie déployée aujourd'hui à l'échelle de l'Agglomération en matière d'habitat, une compétence partagée avec l'Etat. Il traduit en dispositifs concrets les volontés politiques : assurer un développement équilibré du territoire, soutenir les entreprises locales, accélérer la transition énergétique...

Périgord Habitat, organisme unique

L'Office public d'habitat de Périgueux a été transféré le 1^{er} janvier 2017 à l'Agglomération. En situation fragile, une procédure était engagée un an plus tard auprès de la Caisse de Garantie du Logement Locatif Social pour consolider son cadre financier, avec la signature d'un protocole d'accord. Condition initiale au plan de redressement, cet

office a fusionné avec Dordogne Habitat au 1^{er} janvier 2020. Ce plan fixe une participation du Grand Périgueux à 8,6 M€ entre 2019 et 2025. En 2021, elle s'est élevée à 1 M€, une hauteur inférieure de 40% aux engagements en raison de difficultés à engager le volume de travaux prévus dans un contexte sanitaire encore contraint.

Des aides à la rénovation

Lancé en 2019, le programme Amélia2 porté par le Grand Périgueux, ses 43 communes, l'Etat, le Département et d'autres partenaires accompagne les propriétaires dans la rénovation de leur logement. Il rencontre un réel succès ! L'objectif est de rénover 1455 logements d'ici 2023.

12 commissions ont eu lieu en 2021. Des décisions de subvention ont été prises pour 370 logements et un soutien à hauteur de plus de 400 000 €. Amélia2 a généré 6,51 M€ de travaux réalisés à 95% par des artisans locaux : un effet levier pour l'économie du territoire !

Un spectaculaire chantier s'est déroulé fin 2021 avec la déconstruction des 104 logements du bâtiment C, rue Romain-Rolland à Coulounieix-Chamiers. Cette démolition représente une phase symbolique du projet urbain de Chamiers (voir pages 42-43)

Pour une offre sociale large et qualitative

Dans le cadre de son Programme Local de l'Habitat durable, le Grand Périgueux accompagne financièrement les communes, les bailleurs publics ou privés dans la construction et la rénovation de logements sociaux, avec une subvention allant de 1000 € à 6000 € depuis le 1^{er} janvier 2021 (contre 1500 € en 2020).

En 2021, 330 000 € d'aides ont été attribuées pour 191 logements, situés sur Périgueux, Coulounieix-Chamiers, Sanilhac, Mensignac, St Michel de Villadeix.

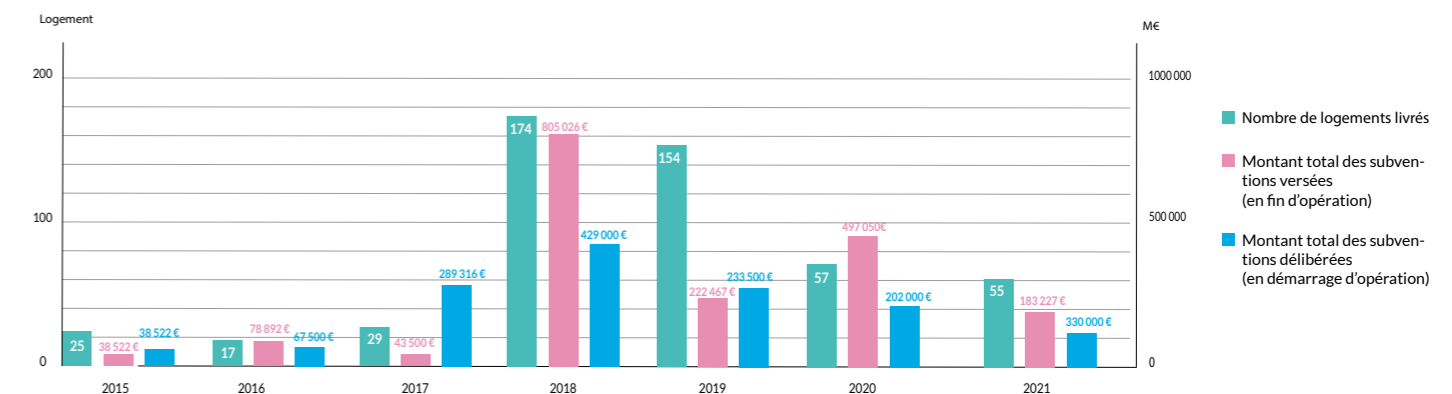
Et pour la première fois sur l'Agglomération, 2 programmes soutenus intègrent des logements en accession sociale à la propriété (26 logements).

Cette évolution destinée aux communes permet de tenir compte des coûts plus élevés sur leurs petites opérations.

Jesuisunjeune.com

Pour faciliter le logement des jeunes, le Grand Périgueux collabore avec le site «Jesuisun(e)jeune.com» qui met en relation des étudiants, apprentis, stagiaires et des propriétaires. 650 hébergeurs privés ou publics (CROUS, résidence Campus...) y proposent leurs offres.

Logements sociaux financés par le Grand Périgueux



Un premier bilan à mi-parcours ?

1080

propriétaires accompagnés



19,6 M€

de travaux dont 10,8 M€ d'aides



90 %

des bénéficiaires n'auraient pas pu réaliser les travaux sans Amélia2



20 638 €

= coût moyen des travaux (subvention moyenne octroyée = 13 540 € + reste à charge = 7 098€)



564

= Précarité énergétique gain moyen par dossier 40% énergétique / 50% Gaz à Effet de serre



En chiffres

LE PROGRAMME LOCAL DE L'HABITAT DURABLE

6 ans > 2017 / 2022

12,7 M€, les moyens inscrits au PLH

4800 ménages supplémentaires sur l'Agglomération à terme

198 logements locatifs sociaux à produire par an pour atteindre 100 % de la loi (SRU)

13 % par an des logements vacants remis sur le marché

Et demain

QUELLE ÉVOLUTION POUR LE PLH ?

Le Programme Local d'Habitat va toucher à sa fin. 2022 constituera sa dernière année et l'occasion d'en tirer un bilan. Le nouveau cadre viendra définir l'intervention du Grand Périgueux en faveur du logement social et des opérations ciblées. Il sera à débattre en prenant en compte les orientations fixées par le PLUi (voir page 18-19), avec toujours en tête cet enjeu : l'équilibre du développement territorial.



Le Grand Périgueux et ses 43 communes ont participé à la campagne « Aller vers », déployée par l'Etat pour permettre aux personnes âgées et isolées volontaires de bénéficier de 3 doses de vaccin.

SOLIDARITÉ

Renforcer la cohésion sociale entre communes, entre quartiers, entre générations

Le Grand Périgueux se doit d'être utile à tous. Son action se déploie donc avec une vigilance toute particulière à l'égard des publics isolés, en situation de précarité, des personnes âgées ou encore des jeunes. Cette solidarité se construit au quotidien en complémentarité de la compétence des communes.

6 quartiers inscrits dans un Contrat de ville



Appel à projets

Un appel à projets est lancé chaque année dans le cadre du Contrat de ville pour mener des actions en faveur des habitants des quartiers « Politique de la Ville ». En 2021, le Grand Périgueux a retenu 39 projets, subventionnés à hauteur de 92 000 €.

Profession prioritaire : aide à domicile !

Un centre d'action sociale intervient depuis 2017 à l'échelle intercommunale. En 2021, 235 aides à domicile ont accompagné 1419 personnes âgées ou en situation de handicap, les assistant dans les actes essentiels de leur vie quotidienne. Cette profession est aujourd'hui en tension. Tout en la mettant en lumière, la crise sanitaire a accentué le manque de personnel, obligeant à une baisse d'activité du Services de Soins à Domicile (SSAD) de 6600 heures en 2021, soit 3%. En partenariat avec le Département, pour rendre ce métier plus attractif, le Grand Périgueux a décidé cette année l'acquisition de 161 véhicules de service pour les aides à domicile, dont la livraison est programmée en 2022.

Vacciner les personnes âgées isolées

La campagne de vaccination «Aller vers» s'est appuyée sur une organisation partagée grâce à laquelle 900 personnes ont été accompagnées : recensement (communes), prise de rendez-vous (Grand Périgueux avec une mise à disposition de 5 agents pendant plus d'un mois) et transport vers les centres de vaccination (communes).

Promouvoir l'alimentation saine et durable et l'activité physique

22 ateliers animés par 6 associations locales se sont déroulés entre juin 2021 et février 2022 pour sensibiliser aux conséquences de l'environnement sur la santé (zéro déchets, alimentation saine, activité physique...). Ce projet intitulé ConsoMets Actifs a été lancé dans le cadre du Contrat Local de Santé

(CLS) piloté par le Grand Périgueux et de son Plan climat air énergie territorial (voir page 18), avec l'aide de l'ARS Nouvelle Aquitaine. Plus de 221 habitants y ont participé, dont 91 enfants ! Autre exemple d'action du CLS, une opération de dépistage visuel a été menée auprès de plus de 200 habitants, conduite

avec le Lions Club, sur Périgueux, Coulounieix-Chamiers, Boulazac Isle Manoire et Vergt. Le territoire est de fait confronté à une réelle problématique d'accès au soin, les délais de rendez-vous dépassant parfois 6 mois.

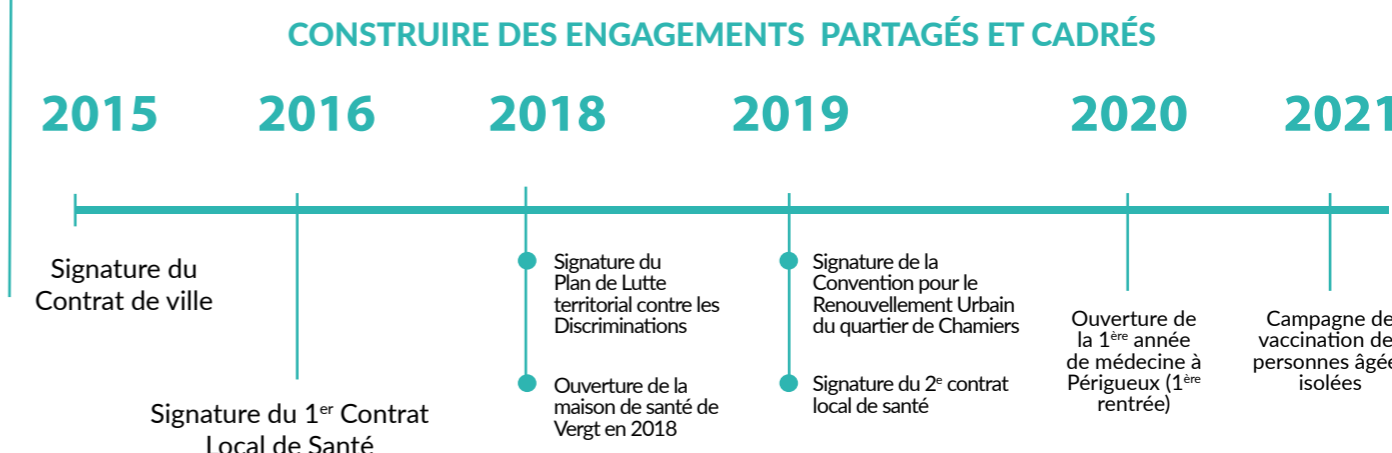
L'accueil des gens du voyage en hausse

Le Grand Périgueux dispose de 6 aires permanentes d'accueil pour les Gens du voyage. Elles ont connu une hausse de fréquentation en 2021 (rattrapage dû aux restrictions de mouvements relatives à la crise sanitaire en 2020) avec 1124 personnes accueillies (près de 50 000 € ont été perçus des usagers : droit de séjour, eau et électricité), dont 450 enfants de moins de 18 ans (40% des voyageurs accueillis sont des enfants et ce chiffre est stable depuis

plusieurs années). Les 2 aires de Grand passage, fonctionnant de mai à octobre, ont hébergé 13 groupes (8 à Sanilhac et 5 à Champcevinel). Le Grand Périgueux assure également un accompagnement de ces familles par l'intermédiaire du Centre social Saint-Exupéry : près de 850 démarches ont été engagées par des médiatrices, sur des questions variées telles que l'aide aux démarches administratives (droits sociaux) et la santé notamment.

Des travaux ont été réalisés sur les aires de Trélissac, de Coulounieix-Chamiers, Marsac-sur-l'Isle et Razac-sur-l'Isle. Suite à de multiples dégradations subies sur les aires d'accueil inoccupées, le Grand Périgueux a également décidé de les doter de caméras de vidéo protection (30 000 €) – celles-ci fonctionneront uniquement quand les aires sont désertes.

En chiffres





RENOUVEAU URBAIN

Emploi, services publics, transports : réinvestir des « morceaux de ville » pour une cohésion sociale durable

Plusieurs grands projets ont vocation à métamorphoser le visage du cœur de l'Agglomération, sur les quartiers de la gare de Périgueux et de Chamiers en particulier. Opération par opération, ils sortent petit à petit de terre. En prenant en compte les besoins sociaux et en créant une dynamique économique, ces changements transformeront la vie des habitants dans les prochaines années.

Lutter contre les commerces vacants

Les devantures vacantes gangrènent la vie économique des bourgs et centres villes. Pour lutter contre, le Grand Périgueux soutient à la fois les commerçants avec des dispositifs tel que le FISAC, et taxe les locaux vacants avec une logique progressive, le taux allant de 30% la 1^{ère} année à 50% la 3^{ème}.

Préserver la vie des centres villes

La ville de Périgueux bénéficie du dispositif « Cœur de ville » lancé par l'Etat pour revitaliser des villes moyennes : 19 actions y sont menées dont 6 pilotées par le Grand Périgueux (Amelia2, le Quartier d'Affaires, le Silôt...). En septembre 2021, le gouvernement a annoncé la prolongation de ce programme jusqu'en 2026.

L'enjeu ne concerne cependant pas que les villes moyennes, tous les villages sont touchés ! C'est pourquoi Amelia 2 s'intéresse aussi aux centres bourgs, en permettant aux propriétaires de bénéficier d'aides publiques pour améliorer leur logement et redonner vie aux villages (voir page 38-39). A Coulounieix-Chamiers par exemple, 72 dossiers ont été déposés depuis 2019 dont 31 concernent le centre bourg.

Bas-Chamiers, la métamorphose d'un quartier

Situé à Coulounieix-Chamiers, le quartier du Bas Chamiers fait l'objet d'un Programme de Rénovation Urbaine, coordonné par le Grand Périgueux. 512 logements sont concernés.

Une étape symbolique s'est déroulée en 2021 avec la déconstruction de 104 logements sur les 201 à démolir. Périgord Habitat a en parallèle démarré les premières opérations de réhabilitation (154 logements sur les 312 à rénover).

Porté par Epareca, le chantier du Pôle artisanal Cap'artisans est également entré en action en juin 2021. Le bâtiment sera livré au printemps 2022. Enfin, la construction du futur Pôle des Solidarités, lancée par le Département en 2020, s'est poursuivie tout au long de l'année 2021.

Au-delà de la coordination et des participations financières, le Grand Périgueux veille à la co-construction de ces projets avec les habitants (9 réunions organisées sur 2021).



Et si l'agriculture investissait la ville ?

Lauréat d'un appel à manifestation d'intérêt (AMI) lancé par l'Agence Nationale pour la Rénovation Urbaine (ANRU), le projet d'agriculture urbaine « Boucle Fert'Isle » prône que « la culture de la terre est possible partout et par tous ».

Il rassemble plusieurs actions novatrices : ferme ou micro ferme urbaine, nurserie maraîchère, utilisation de friches... le tout en lien

avec le Projet Alimentaire Territorial porté par le Pays de l'Isle.

L'une d'entre elle a été lancée par le Grand Périgueux entre octobre et décembre 2021 ; il s'agit d'un appel à projets pour aménager et animer des espaces extérieurs permettant de cultiver, de façon provisoire, des fruits, légumes etc. dans le cadre de la rénovation urbaine du quartier de Chamiers.

Le Silôt, futur Pôle de l'Économie Sociale et Solidaire & des cultures urbaines

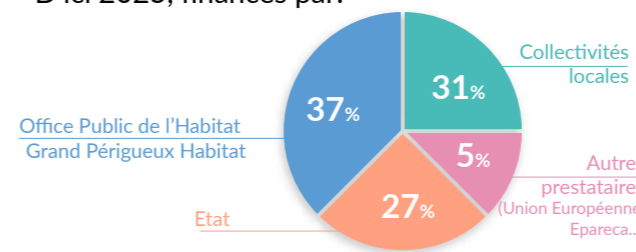


Dans le cadre du projet du SÎLOT, des ateliers d'urbanisme sont organisés avec les enfants.

En chiffres

49 M€ POUR LE CADRE DE VIE DU BAS CHAMIER

D'ici 2025, financés par:



Et demain

LE SOUTIEN DES FONDS EUROPÉENS

De nouveaux fonds européens démarrent : 2021-2027. Estimés à hauteur de 4,6 M€ pour l'ensemble du Pays de l'Isle en Périgord, dont le Grand Périgueux, leur enveloppe dépasse la génération précédente des fonds (2,83 M€). Leurs priorités et leur territorialisation sont en construction pour monter une candidature auprès de la Région Nouvelle Aquitaine portée par le Pays, avec toujours un objectif d'équilibre urbain-rural.



ENVIRONNEMENT

Investir massivement, à la fois vite et durablement, pour protéger nos ressources

Protéger l'environnement est une urgence vitale. Des changements en profondeur, souvent contraignants, doivent être engagés. Pour accompagner l'évolution de nos comportements, réduire le recours aux énergies fossiles, préserver l'eau, les élus mobilisent toutes les compétences du Grand Périgueux : celles en lien direct avec l'environnement mais aussi la mobilité, l'urbanisme, l'habitat...

Un Contrat d'Objectifs Territorial avec l'ADEME

Le 5 novembre 2021, le Grand Périgueux a signé avec l'ADEME (l'Agence De l'Environnement et de la Maîtrise de l'Energie) un Contrat d'Objectifs Territorial pour 4 ans. Il s'agit d'impulser une stratégie pour améliorer, de façon continue, la transition écologique sur le Grand Périgueux. Cette démarche concerne plusieurs domaines : énergies renouvelables et de récupération, mobilité durable, consommation responsable, et économie circulaire, performance énergétique des bâtiments.

Un diagnostic complet doit être finalisé en 2022. Un financement ? De nombreuses actions réalistes et atteignables ont été listées : plan local de transition écologique des entreprises, verdissement de la flotte de bus et de véhicules, installation de panneaux photovoltaïques sur le patrimoine communautaire, reconquêtes des friches, schéma cyclable...

Plan Climat Air Energie Territorial

Adopté fin 2019, le plan de lutte contre les dérèglements climatiques est piloté par le Grand Périgueux à l'échelle de son territoire. Il fixe entre autres 3 objectifs d'ici 2030 : réduire de 21 % les consommations énergétiques, de 28 % les gaz à effet de serre émis par les différentes activités humaines, et augmenter de + de 50 % la production d'énergies renouvelables.

La collecte des déchets

Depuis le 1er janvier 2021, le Grand Périgueux a transféré cette compétence au SMD3. Cette évolution répond à des objectifs environnementaux et des contraintes financières de plus en plus conséquentes (moderniser les modes de collecte, compenser la hausse des coûts d'enfouissement, réduire la pénibilité du métier). En 2021, la participation à ce syndicat s'est ainsi élevée à 11 542 961 €.

1^{ère} année d'Eau Cœur du Périgord

Depuis le 1er janvier 2021, sur l'Agglomération, l'eau potable est de la compétence d'un nouveau syndicat : Eau Cœur du Périgord, créé pour mieux investir en faveur de l'eau, améliorer la gouvernance face à cet enjeu et faire converger les tarifs entre les différentes communes.

Il couvre 69 communes avec 3500 km de réseau, une centaine de réservoirs et 18 usines de production. Il a desservi au

cours de l'année 3,5 millions de litres d'eau auprès de 120 000 habitants.

Ce nouveau syndicat a déjà réalisé d'importants travaux sur la station de Sainte-Marie de Chignac, le Réservoir de Grand Font, la station du Toulon, les unités de production du Douville... ainsi que sur les réseaux (renouvellement de canalisations et de branchements, extension). Il a investi au total 4,6 M€.

Assainissement, d'importants travaux

Le Grand Périgueux gère l'assainissement collectif, non collectif ainsi que les eaux pluviales en milieu urbain. Dans un souci permanent de modernisation, il a investi 6 321 000 € HT sur ses stations et réseaux en 2021.

Co-financés par l'Agence de l'Eau Adour Garonne, d'importants travaux sont en effet réalisés pour réduire les pollutions domestiques dans l'Isle (9 opérations pour un montant total de 14 M€) : réhabilitation des biofiltres de la station de Saltgourde (1,1 M€ HT en 2021 sur les 3,5 M€ d'opération), poursuite de la mise en séparatif de certains secteurs

de Périgueux comme au niveau du Boulevard Lakanal, rue Général Morand, rue de la Rivière, rue Albert Martin, rue Lacueille (entre la rue Martin et la rue Rouget de l'Isle) et la rue Gué de Barnabé.

Des chantiers ont en parallèle permis d'améliorer le fonctionnement de l'assainissement collectif péri-urbain : raccordement des usagers du Buis (Sarliac-sur-l'Isle) à la station d'épuration à Laurière (Antonne), création du réseau d'assainissement à Escoire, déploiement de l'assainissement collectif à Sainte-Mayme de Pereyrol et à Cornille.

Le Service Public d'Assainissement Non Collectif (SPANC) a été retenu pour participer à deux projets expérimentaux d'envergure : l'élaboration d'une charte qualité départementale pour les terrassiers effectuant des travaux d'assainissement non collectif chez les particuliers, et une étude nationale de suivi concernant un filtre à sable ultra moderne.



D'importants chantiers ont avancé en 2021 comme la réhabilitation de la station de Marsaneix, la création du réseau et d'une station à Antonne, la réhabilitation du réseau de la RD5E2 à Boulazac Isle Manoïre, la fin des travaux sur le secteur Mérillier à Coulounieix-Chamiers, le démarrage des travaux sur la station de Saltgourde à Marsac sur l'Isle...

La GEMAPI

Depuis 2018, Le Grand Périgueux est compétent pour la Gestion des Milieux Aquatiques et la Prévention des Inondations (GEMAPI). L'Agglomération s'appuie sur le Syndicat Mixte du Bassin de l'Isle (SMBI) en y participant financièrement à hauteur de 391 672 € (une hausse de 60% par rapport à 2020 liée aux participations exceptionnelles).

En chiffres

ASSAINISSEMENT

- 560** km de réseaux de collecte dont 150km exploités en régie directe
- 29** stations d'épuration sur le réseau, dont 26 gérées en régie
- 344** contrôles de branchements sur les habitations raccordées au réseau d'assainissement collectif
- 12 500** installations individuelles suivies en régie par le SPANC
- 1 088** contrôles de bon fonctionnement et 461 dossiers sur la création d'installations en 2021

Et demain

SE Baigner dans l'Isle ?

Le Grand Périgueux souhaite créer à moyen terme des zones de baignade dans l'Isle, à proximité du cœur urbain de l'Agglomération. Une première étude de faisabilité a été lancée. Elle comprend 3 étapes : état des lieux (détermination des zones d'études, inventaire des sources potentielles de pollution), diagnostic et mesures de gestions, plan d'actions. Les premières conclusions, avec notamment l'identification de 3 sites potentiels, ont été rendues en 2021.



LOISIRS

Des équipements qui embellissent la qualité de vie

Les loisirs participent pleinement au cadre de vie. Piscines, voie verte, chemins de randonnée, base de loisirs de Neufont... le Grand Périgueux gère de nombreux équipements, fréquentés par les habitants comme par les touristes. En 2021, comme chaque année, des investissements y sont réalisés pour qu'ils demeurent accueillants, attractifs, de qualité.

La piscine de Niversac : elle se construit !

Remplaçant la piscine d'été vétuste de Saint-Laurent, une nouvelle piscine couverte est en cours de construction à Niversac, en face de la gare. Elle s'étendra sur près de 10 000 m² et proposera 5 lignes d'eau.

Ouverte toute l'année, elle facilitera la nage aux élèves des écoles et collèges du Sud-Est de l'Agglomération, complétant ainsi la palette des équipements aquatiques gérés par le Grand Périgueux (le centre aquatique Aquacap pour les loisirs/santé,

la piscine Bertran de Born pour le sport et les piscines estivales). Portée par le Grand Périgueux, cette opération d'un montant de 7,5 M€ bénéficie de subventions à hauteur de 40% : l'Etat, la Région Nouvelle Aquitaine, le Département, la ville de Boulazac Isle Manoire.

La 1^{ère} pierre a été posée le 6 juillet 2021 et les travaux ont bien avancé : fondations, murs... L'ouverture est prévue pour 2023.

Le Grand Périgueux est en charge depuis 2020 de l'entretien des chemins de randonnée inscrits au Plan Départemental des Itinéraires de Promenade et de Randonnée (PDIPR). Les 1000 km de chemins font l'objet d'une intervention 2 fois par an.

La Voie Verte, au carrefour du tourisme, des déplacements, des loisirs

Le Grand Périgueux entretient la Voie Verte des berges de l'Isle. Traversant l'Agglomération d'Est en Ouest sur une quarantaine de kilomètres, elle fait partie de la Voie de Vézelay (véloroute v56).

Mais elle offre aussi une alternative à la voiture pour les déplacements du quotidien. Au niveau de la voie des Stades à Périgueux, l'un des lieux les plus fréquentés, elle a été empruntée près de 450 000 fois en 2021 !

D'autres itinéraires convergent vers elle : la Voie Verte du Manoire ou encore la vélo route/voie verte de 2km entre Bassillac Auberoche et Périgueux. Des études ont été lancées en 2021 pour la prolonger dans d'autres directions : vers Escoire avec la création d'une passerelle, dans les zones économiques de Boulazac ou encore de Sanilhac.



En chiffres

IMPACT DE LA COVID 19 DANS LES PISCINES

22 mois d'exploitation difficile pour les piscines (fermetures complètes des équipements, ouvertures minimalistes, Pass sanitaire...)

127 000 usagers accueillis en 2021 contre 300 000 en situation normale

57 % de fréquentation en moins

-600 000 € la perte de recettes estimée

Et demain

L'AQUACAP +++

Des défauts de conception ont été constatés dans la construction du centre aquatique de l'Aquacap, objet d'un contentieux en cours. Au-delà de la remise en état des sous-sols, les élus ont la volonté de faire de l'Aquacap un lieu encore plus attractif et toujours à la pointe en matière d'activités aquatiques. Quels aménagements ? Quels nouveaux services ? Une étude vise à imaginer le service Piscine de demain. Un programme de travaux sera arrêté en 2022 pour un lancement du chantier en septembre 2023.

Neufont, un site entièrement réaménagé

Le Grand Périgueux réaménage entièrement l'étang de Neufont, situé à Saint-Amand-de-Vergt, pour rendre le site toujours plus attractif, respectueux de l'environnement, tout en répondant aux réglementations actuelles.

En 2021, d'importants travaux ont été réalisés sur la digue. Différentes études ont mis en évidence la faiblesse de l'ouvrage hydraulique existant. Le site a été vidangé et l'ouvrage conforté

(1 003 000 €) pour être mis en conformité, notamment vis-à-vis de la loi sur l'eau. D'autres travaux sont prévus pour élever en gamme le camping (équipements communs remis aux normes, emplacements réorganisés, mobil-homes remplacés, 24 nouvelles tentes lodges...), repenser la base de loisirs et reconstruire une nouvelle guinguette.

La réouverture du site est programmée pour 2023.

Un soutien aux associations sportives

Pour encourager la pratique sportive, le Grand Périgueux soutient un club dans chaque commune de l'Agglomération, dont le choix relève d'une délibération des conseils municipaux. 27 clubs et leurs 3940 licenciés ont été accompagnés en 2021, à hauteur de 182 264 €.



1 boulevard Lakanal - BP 70171
24019 Périgueux Cedex

05 53 35 86 00

contact@grandperigueux.fr

www.grandperigueux.fr

Mise en page : Service Communication

Rédaction : Service Communication

Impression :  Imprim'PÉRIGORD

Photographies et illustrations : Stéphane Monsérant, Jonathan Barbot, Denis Nidos, Arnaud Loth,
SCAPA Architectes associés EURL Schurdi-Levraud Architecte, Campus Périgord, Déclic & Décolle, Héléne Basset, Nicolas Ravinaud
Freepik.com, Service Communication
